

# Trading Woodies CCI System

## Торговая система Woodies CCI

Выражаем благодарность Владимиру Моисееву (Vladmo), который прислал нам перевод статьи Trading Woodies CCI System

Этот документ содержит только информацию образовательного характера и обмен торговыми идеями. Ничто, упомянутое в этом документе, а так же ваша интерпретация информации или диаграмм, не может быть воспринято как торговые советы. Торговля, предпринятая на основании этой образовательной информации, является строго вашим собственным риском. Вы должны консультироваться с вашим брокером или финансовым советником перед началом любой торговли. При этом Вам важно знать, что брокеры и финансовые советники все еще делают свои деньги на предоставлении советов, при этом они каждый день могут и теряют деньги миллионов людей. Эта работа является пересмотром и развитием документа R-0.7. Вместо того чтобы пропустить, пожалуйста, сообщите мне через электронную почту, внесенную в список в конце документа, любые ошибки или предложите что-нибудь, что может улучшить его содержание. Пожалуйста, включите номер версии документа, страницу и предложения, с которыми Вы обращаетесь. Ваша обратная связь поможет сделать этот документ намного более полезным для каждого.

Цель этого документа состоит в том, чтобы помочь людям изучать систему Woodies CCI во всей ее полноте, а также понять, как Woodie непосредственно сам торгует по этой системе. Таким путем они будут проводить время у монитора, изучая практическое использование этой системы, вместо того, чтобы попробовать понять, каковы принципы работы системы. Однако этот документ объясняет только основные принципы работы системы. Вам потребуются многие месяцы у монитора, чтобы овладеть этой системой полностью. Вы не станете успешным трейдером, если не будете следовать всем инструкциям и не проводить долгие часы у монитора и практиковаться. Это руководство может также помочь позиционным трейдерам, использующим систему Woodie CCI, вернуться к основам. Если у Вас не получается торговать так хорошо, как Вы хотите, тогда удалите все прочь с ваших диаграмм прямо сейчас, и начните все снова, следуя за инструкциями.

Успешная торговля состоит менее чем на 20 % из системы торговли и более чем на 80% из умственного контроля. Ваш мозг является ничего не стоящим при торговле. Он пробует говорить Вам, как торговать. Не слушайте его. Закройте его. Он отсылает около 200 эмоциональных сообщений для каждой одной логически полезной мысли. По этой причине ваш счет может уйти за неделю. Вы не можете использовать эмоции в торговле. Система торговли базируется на наборе чистых правил. В надежде помочь новым трейдерам в этой серьезной проблеме данный документ пробует пересилить тот могущественный 80%-ый умственный контроль, который является обычно бесполезным,



и направить усилия на то, чтобы следовать за логическими инструкциями. Не боритесь с этим. Избавьтесь от эмоций. Не думайте. Не чувствуйте. Только следуйте за правилами. Все, что Вы должны сделать - реагировать на сигналы. Точка.

Этот документ требует, чтобы Вы следовали за вашими торговыми правилами. Это - единственный способ, при котором Вы станете успешным трейдером. Woodies CCI - очень простая система. Правила очень просты. Не позволяйте недостатку умственного контроля разрушать вашу торговлю. Сосредоточьтесь на системе, и Вы преуспеете. Инструкции скажут Вам все, что Вы должны знать. Только следуйте за ними непосредственно и точно.

Если Вы не следуете за строгими правилами во всех аспектах вашей торговли, Вы не будете, торгуя, делать деньги. Я гарантирую это. Есть только один тип человека, который может прекрасно существовать, торгуя без правил. Этого человека называют "Вашим брокером", который живет "Вашиими платами" и счет, который он использует и теряет, называется Вашим. Следуйте за вашими правилами точно, или уйдите от торговли.

Для опытных трейдеров настоятельно рекомендуется, что, если новички спрашивают о CCI, берите их под опеку, и не рассказывайте им ничего о своих методах. Вместо этого объясните им, что для них было бы лучше следовать за Woodies CCI, только Woodies CCI и ни за чем другим, только за системой Woodie CCI. Помогите им, не препятствуйте им, не давая информации по системе Woodies CCI. Они - новички. Они не понимают, что имеется много разновидностей системы Woodies CCI. Пожалуйста, помогите им изучить систему Woodies CCI прежде, чем они запутаются. Отошлите их к этому документу, чтобы помочь им начать. Это поможет им более легко понять систему Woodies CCI, иметь больше шансов для успешной торговли, и позволит Клубу Woodies CCI больше сосредоточиться на торговле в течение рыночных часов. Это принесет пользу нам всем.

Этот документ очень строг. Он не ходит вокруг да около. Он не предлагает или намекает на то, что делать. Он говорит Вам точно, что делать. Так следуйте за ним. Woodies CCI очень прост. В этом документе много дополнительных объяснений и постоянных повторений важной информации в надежде на то, что Вы с пониманием и отвагой будете следовать только за Woodies CCI. Не смешивайте торговые методы. Изучайте систему, торгуя по ней на бумаге (демо-счете), пока сами не убедитесь во всем. До тех пор только следуйте за инструкциями.

Когда я впервые начал изучать систему Woodie CCI, то очень скоро разочаровался. После изучения большого количества документов и наблюдения за многими людьми, я долго не мог понять, чем инструкции Woodies отличаются от рекомендаций других больших трейдеров. Тогда я очень расстроился. Все, что я хотел сделать, это торговать с помощью системы Woodie CCI так, как торгует он, так как он - эксперт. Поэтому я потратил много месяцев, изучая инструкции системы Woodie CCI.

Этот документ определяет основные принципы работы с помощью системы Woodie CCI. Следуйте за инструкциями точно, и Вы станете превосходным трейдером. Слишком часто новички не следуют простой системе торговли и не следуют инструкциям. Они думают, что система должна быть сложной, чтобы быть хорошей. Это абсолютно неправильно. Следуйте инструкциям, и Вы будете очень хорошо торговать.

Если Вы плохо знакомы со способами торговли или только начали изучать, как торговать по системе Woodie CCI, тогда не изучайте и не следуйте другим



рекомендациям, кроме непосредственно советов Woodie и этого документа. Если Вы сначала зададитесь вопросом: "Что бы стал делать Woodie ...", - это поможет Вам сфокусироваться на понимании системы. Продолжайте следовать всем инструкциям, и они будут достаточно долго помогать Вам, пока Вы не начнете отлично торговать.

**Этот документ разбит на следующие разделы:**

**Клуб Woodies CCI**

**The Mindset**

**Система**

**Графики**

**Тренд**

**Вход в рынок и выход**

**Паттерны**

**Подготовка к первой торговле**

**Children Make-A-Wish Фонд**

**Система**

Вам не нужно размышлять, что-либо добавлять или выдумывать при торговле по системе Woodie CCI. Система Woodie CCI представляет собой полный набор инструкций, которым Вы должны следовать. Не надо ничего добавлять к ней. Система закончена, точна и хорошо зарекомендовала себя в реальности на протяжении многих лет.

Большинство трейдеров пытаются понять все "почему", на основе которых работает та или иная торговая система. Я полагаю, это правильно. Вы должны понимать, как и почему то, что вы делаете, работает. Однако не следует так делать на этапе обучения и освоения уже зарекомендовавшей себя в качестве рабочей торговой системы, т.к. это не принесет дополнительных результатов. Система Woodies CCI как раз и является таким типом торговых систем. Изучайте систему, торгуя по ней на бумаге (демо счете), пока сами не убедитесь во всем. Изучайте и вникайте в систему постепенно, не пытайтесь понять все сразу. Просто следуйте инструкциям, не задавая вопроса, почему вы должны действовать именно так. Тогда Вы сами поймете все "как", и "почему" система работает.

Система Woodie CCI не похожа ни на одну другую систему. Она проста, закончена, точна, ясна и недвусмысленна. Именно это заставляет ошибаться гораздо реже, чем может показаться. Поэтому - оставьте ваши мозги с утра на подушке и только потом садитесь торговать. Без них у вас получится гораздо лучше.

В системе отсутствуют противоречивые сигналы. Поэтому не бойтесь. Вам не надо ни о чем догадываться. Паттерны, входные сигналы и сигналы на выход ясны и четко определены. Просто отбросьте все ваши сомнения и следуйте инструкциям.

У индикатора CCI есть некоторые нюансы, которые невозможно объяснить в этом документе. Они могут быть освоены только со временем, проведенным в практике у монитора. Но все инструкции, которые вам понадобятся, приведены здесь и они будут достаточно долго помогать Вам, пока Вы не начнете отлично торговать.



Woodie потратил много лет на тестировании вживую этой системы, поэтому она и стала простой, законченной и прибыльной. В системе Woodie CCI определены торговые схемы. Они дадут Вам знать, когда необходимо начинать торговлю и выходить из нее. Это все, что Вам нужно.

Woodie CCI - выдающаяся система, потому что Вам не нужно думать или догадываться, чтобы что-нибудь выяснить. Просто действуйте согласно инструкциям. Ни одна другая система не определяет торговые схемы, входы и выходы также ясно, как Woodie CCI делает это для Вас. Пользуйтесь ее преимуществами. Позвольте ей сделать за Вас всю работу.

На самом деле, большинство других торговых систем могли бы быть прибыльными для Вас, если бы Вы имели ясный и четкий набор сигналов для действий, которые бы никогда не противоречили друг другу. Обычно другие торговые системы используют запаздывающие индикаторы и не могут обеспечить ясные сигналы на вход и выход. А без ясного и лаконичного набора торговых правил Вы никогда не сможете успешно торговать. Система Woodie CCI обеспечит Вас ясными и лаконичными паттернами, сигналами и инструкциями. Следуйте им, и у Вас все получится.

Еще одна проблема других систем заключается в том, что они подразумевают обращение к слишком большому числу индикаторов. Вы не сможете торговать с использованием такого большого числа индикаторов, потому что анализ их всех просто парализует Вас. Вы просто не сможете обработать сам сигнал. Зачем же добавлять к вашим графикам так много лишнего? Может быть потому, что Вам никто не говорил, не делать этого. Но теперь Вы знаете, поэтому - не делайте.

Когда система использует слишком много индикаторов, она недостаточно ясна, и Вам трудно реагировать на сигналы входа и выхода. Или, что еще хуже, Вы входите в торговлю, но не выходите из нее, потому что один из сигналов показывает, что можно остаться в рынке. Woodies CCI определяет ясные выходы. Не может быть никаких оправданий тому, что Вы остались в рынке, когда имелся сигнал выхода. Это - одно из замечательных свойств системы.

Возможно, другие системы менее эффективны потому, что Вы не понимаете, что наличие и следование точному плану торговли - единственный способ торговать успешно. Так, если у Вас нет собственного торгового плана, или торговля идет не очень успешно, изучайте систему Woodie CCI, чтобы следовать за ней и отказаться от плохих торговых привычек.

Формула индикатора CCI базируется на импульсе цен за определенный период времени. Это - опережающий, а не запаздывающий индикатор. Он опережает все другие индикаторы. Если объединить его с системой Woodie CCI, то можно выиграть у всех других систем торговли.

Система Woodie CCI позволяет Вам опережать других трейдеров при входе в торговлю на один или более бар, а также опережать при выходе из нее, что предотвращает большие потери. Система Woodies CCI защищает Вас от потерь и увеличивает прибыль.

Забудьте все об опасности и жадности, или любых других темах типа mindset. Вы слышали их много раз. Если это не помогло до настоящего времени, то не поможет Вам никогда. Не тратьте впустую время. Сфокусируйтесь на инструкциях.

Думайте об этом. Каждый раз, обсуждая систему, Вы пытаетесь, в конце концов, расширить свои знания и улучшать результаты торговли. Вы постоянно обсуждаете некоторые высказывания, которые Вы узнали из книг, брошюр, на вебсайтах или даже услышали от людей, которые, возможно, никогда не торговали. Сфокусируйтесь только на Woodies CCI и торговле по инструкциям. Woodies CCI имеет дело непосредственно с жадностью и опасностью, так что Вас это не касается.

Система Woodie CCI отсекает все проблемы, которые Вы могли бы иметь при торговле, - дает полный, точный и ясный набор инструкций. Вы "узнали" очень много о способах торговли из других торговых систем или из книг, однако это не очень помогло Вам. Фактически, даже травмировало Вас. Забудьте пока обо всем этом, сочтите это бесполезным. Только сфокусируйтесь на торговле согласно инструкциям, не думая ни о чем другом.

Не старайтесь понять, почему.

"Потери - часть торговли", "Уменьшайте убытки, дайте прибыли расти", "Не торгуйте против тренда", и т.д. Вам говорили об этом сотни раз, однако это все равно не работает. Только следуйте за системой Woodies CCI, которая обо всем позаботилась за Вас. Система определяет все правила, необходимые для полной торговой системы, так что Вам не надо думать. Все, что Вам надо - только реагировать на сигналы, и все будет прекрасно.

Woodies CCI подскажет, когда Вам войти в рынок, поможет получить солидные профиты, и выйти из рынка с небольшими потерями. Она также не позволит Вам торговать против тренда. Только следуйте за ее инструкциям, что не трудно. Любая другая система торговли не идет так далеко в управлении каждым аспектом торговли.

Одна из невероятных тайн Woodies CCI - то, что система представляет возможности, не доступные прежде, и убирает все ненужное. Таким образом, у этой торговой системы не остается нерешенных проблем. Например, Вас учили, как торговать при медвежьих флагах, гэпах и клине более чем 50-ю различными способами. Так, на каком способе остановиться? Возможно, каждый раз нужен новый метод? Вот в чем проблема. А так как Вы изучили много способов торговли, то не решается следовать за простыми правилами. Забудьте все это. Woodies CCI предоставляет новые условия для торговли, чтобы Вы не запутались.

При торговле Woodies CCI все, что надо - найти Woodies CCI паттерны. Систему не интересуют, что напоминают ценовые бары, ее не заботит, что другие индикаторы или другие рынки делают. Ни один из этих вопросов. Она сфокусирована только на том, что в настоящее время делает ваш отдельный рынок и позволяет Вам торговать. Эта система проста и поэтому очень хорошо работает.

Woodies CCI прекращает все сомнения, которые возникают при изучении других вебсайтов, информационных бюллетеней, книг и статей. Забудьте весь этот материал. Все это пока бесполезно. Думайте о системе, как о новом способе торговли.

Паттерны Woodies CCI позволяют торговать очень хорошо. Woodie использовал их много лет и добавлял новые, как только находил их. Он подтвердил, что они работают в реальном режиме, и сам использует их в ежедневной торговле. Он проделал трудную

работу, которая потребовала много лет упорных исследований. Все, что нужно сделать - определить паттерн и торговать.

Я знаю, что Вам, вероятно, это трудно. Вы хотите добавить индикаторы, ценовые бары, не использовать близкие остановки, не выходить из проигрышных позиций, когда видите сигнал выхода, то есть хотите потерять ваш торговый счет, также себя чувствует и другие, подобные Вам. Вы хотите постоянно дискутировать и слушать все, что говорят. Вы хотите смотреть новости по телевидению и разговаривать по телефону. Вы хотите иметь самые фантастические графики и самые последние новинки, чтобы быть всегда наготове. Не усложняйте себе работу. Это - простая система, которая очень хорошо работает. Следуйте за инструкциями без оглядки, ничего не добавляя и усложняя, и с Вами ничего не случится.

Если Вы еще не верите, что торговля может быть настолько проста, или не достаточно смелы, чтобы точно следовать за инструкциями так, как сказано здесь, тогда Вам можно не читать остальную часть этого документа. Выбросьте это, и идти дальше.

## Графики



Вышеприведенная картинка - это полный набор графиков, которые необходимы для торговли по системе Woodie CCI. Здесь четыре разных рынка и только один тайм-фрейм для каждого.

Мы показываем YM и ZB на пятиминутных графиках, а также ER и EUR валютные фьючерсы на трехминутных графиках. Мы не меняем символ графика и его тайм-фрейм в течение нашего торгового дня в системе Woodie CCI. Абсолютно все, что нам надо для торговли на четырех рынках, находится на этом наборе графиков. На самом деле, если мы хотим торговать на единственном рынке, то нам нужен только один из этих графиков. И мы не обращаем внимания ни на что другое. Все просто.



Обратите внимание на некоторые особенности этих графиков. Они ясны и просты. На них отсутствуют цены. И ССИ паттерны - это единственное, что может броситься вам в глаза. Все остальное исчезает на заднем плане. Никакого отвлечения внимания. Это очень важно для успешной торговли. Ваш ССИ паттерн должен выделяться на экране так, словно он трехмерный. Вы должны быть способны видеть только его во всем окружающем вас пространстве. Сделайте так, чтобы все остальное исчезло на заднем плане. Мы фокусируемся только на паттернах.

Обратите также внимание на еще одну особенность графиков: один график на один рынок с одним тайм-фреймом. Все предельно просто.

Woodie использует только два ССИ индикатора при торговле. Первый - это ССИ с периодом 14, отображаемый черным цветом, который называется ССИ. Другой - это ССИ с периодом 6, отображаемый как красный и называемый Турбо ССИ или ТССИ. Формула расчета ССИ использует модель цены  $(H+L+C)/3$  и множитель 0.015.

У самого Woodie на графиках, которые он публикует в реальном времени, могут присутствовать ценовые бары, поворотные точки Woodie (Woodie pivot) и даже 34-х периодная ЕМА. Но он НЕ пользуется этим при торговле. Поэтому и Вам не следует. Не добавляйте ничего из выше перечисленного к вашим графикам, несмотря на то, что это в определенной степени работает. Все это не нужно. Если Woodie не использует эти инструменты для торговли, тогда зачем они Вам?

Woodie работает только с одним графиком для каждого рынка, на котором он торгует. Он не рассматривает различные тайм-фреймы для подтверждений. Каждый график имеет только один тайм-фрейм. Преимущественно Woodie использует 3-минутный, 5-минутный или тиковый график с одной из следующих размерностей: 33, 89 или 133 тика. Вы можете поинтересоваться в чате о том, какой тайм-фрейм использует Woodie для того или иного рынка. Используйте его и не меняйте. Следуйте за Woodie.

Графики Woodie настроены таким образом, чтобы отображать данные для обычного времени работы рынков. Он не использует данные "до" и "после" рабочего времени рынка. Использование при отображении графика другого временного диапазона изменит ССИ паттерны в начале работы рынка. Установите один единственный график с одним единственным тайм-фреймом для каждого рынка. Установите временной диапазон отображения данных для каждого графика. Например, большинство рынков работают с 9:30 до 16:15 по EST (восточному стандартному времени). Рынок облигаций работает с 8:20 до 17:00 EST. Рынок валютных фьючерсов, таких как EUR и JPY, работает круглосуточно.

Woodie не изменяет графики и их тайм-фреймы, ничего не добавляет к ним и ничего не удаляет. Они все время остаются неизменными. Он не изменяет тайм-фреймы для поиска различных паттернов. Он не использует большие или меньшие тайм-фреймы, чтобы подтвердить свои ССИ паттерны и сигналы на вход или выход. Поэтому и Вам не стоит этого делать.

Настройте свои графики для торговли точно так, как и Woodie. никоим образом не изменяйте их. Все, что Вы должны поместить на график - ССИ индикаторы с периодами ССИ 14 и 6. В качестве фонового цвета выбирайте спокойные цвета. Установите размер и цвет текста и любой другой элемент графика таким образом, чтобы они сильно не выделялись.



Максимально выделите оба CCI индикатора. Сделайте их жирными. Они - это единственное, что мы хотим выделить во время торговли. Любая другая информация не важна. Если выделяется что-то другое помимо паттернов CCI, то Вы будете фокусироваться на этом и ухудшите время вашей реакции.

Помните, что Вы торгуете, основываясь на единственном графике с единственным тайм-фреймом. Если этот график 3-минутный, то вам не следует задерживаться надолго. Мы - внутрисуточные трейдеры, которые быстро двигаются. Для нас не важно, что цены продолжают двигаться, и мы можем еще увеличить свою прибыль. Вы должны следовать за системой и не заниматься предугадыванием. Система Woodie CCI позволяет получать на рынке достаточную прибыль каждый день.

Все, что Вам полагается делать в течение всего дня - это ждать появления Woodie CCI паттерна. Это будет скучным занятием. Хорошая торговля - по определению скучная. Смиритесь с этим. Мы ждем входного сигнала CCI. Мы входим в торговлю. Мы ждем CCI сигнал к выходу. Мы выходим из торговли. Все просто и определенно, очень ясно и хорошо работает.

Обратите внимание на 2 таймера с обратным отсчетом на вышеуказанном графике. Они представляют собой маленькие почти квадратные блоки. Они показывают время, которое осталось до того, как CCI бар будет сформирован и появится новый CCI бар. Таймеры могут быть использованы для определения момента входа. Чуть позже Вы узнаете об этом больше.

Новички любят что-нибудь добавить к своим графикам, потому что не знают чем бы еще заняться. Не делайте этого. Поместив на график CCI линии и убрав цены, - Вы сделали все, что необходимо! Woodie не использует ценовые бары в торговле, и Вы тоже в них не нуждаетесь. Если Вы недавно изучаете систему Woodie CCI, сейчас, я имею в виду именно сейчас, самое время, чтобы усвоить это.

Не надо оправдываться, что Вы не можете торговать без цен и других ваших индикаторов или что Вам нужно научиться обходиться без них. Вы попусту тратите свое время. Вы не можете позволить себе и дальше торговать с ними. Это значительно увеличит время обучения. Это будет похоже на то, как если бы Вы учились использовать трость для ходьбы в открытом космосе. Это мешает Вам сосредоточиться на главной задаче. Ничего не добавляйте к графикам. Используйте только то, что использует Woodie.





### График сверху - торговля по системе Woodie с отображением цен.

На вышеуказанном графике Вы можете увидеть 4 торговые операции, сделанные по системе Woodie CCI. Одиночные желтые линии обозначают торговые входы, а двойные желтые линии - выходы. Синие линии использованы для обозначения торговых паттернов CCI.

Помимо 4-х, отображенных на графике, были осуществлены и другие торговые сделки, однако, они не показаны. Сделками, которые были проведены, являются: short TLB, еще один short TLB, Ghost short и TLB long. За этими терминами кроется следующее: short/long TLB - короткая/длинная позиция на основе Прорыва Линии Тренда; Ghost short - короткая позиция на основе паттерна "Призрак". Подробнее о паттернах смотрите далее.

Мы открываем сделку, не глядя на ценовые бары. Точно также должны действовать и Вы. Если Вы будете смотреть на график цены, - Вы усугубите свое положение, т.к. при его использовании страдает ваша результативность. Смотря на цены, Вы не сможете изучить систему Woodie CCI. Оправдания, что Вы все еще нуждаетесь в них, абсолютно ошибочны.

Обратите внимание, что из 4 показанных сделок первые два TLB (слева направо) закончились с очень неплохим профитом. Из двух других сделок - Ghost и TLB - одна закончилась с очень маленьким профитом, а другая с очень маленьким убытком (или



даже безубыточно - с нулевым результатом). Система Woodie CCI контролирует ваши убытки и позволяет вам оставаться в выигрыше.

Очень важно, чтобы Вы обратили внимание, что система Woodie CCI чаще всего позволяет включаться в торговлю на 1 бар раньше, чем все другие игроки. Это ваше преимущество! Розовато-фиолетовые линии, нарисованные на ценовом графике, показывают, где большинство трейдеров могли бы открыть 4 позиции на основе прорыва линии тренда цены. Каждый ценовой бар, пробивающий линию тренда, отстает на 1 и более баров от входного сигнала по системе Woodie CCI, а это означает меньшую прибыль, большие убытки и в некоторых случаях может обернуться катастрофой.

Обратите также внимание, что позиция по сигналу Ghost не была затяжной, но мы все-таки смогли отщипнуть очень небольшую прибыль. А вот метод пробития линии тренда цены заставил бы Вас войти в short позицию, против которой рынок сразу же развернулся, обернувшись весьма скверным убытком, т.к. Вы, наверное, не закрыли бы позицию, пока цена не пробил бы верхнюю границу своего канала. По системе Woodie CCI мы вышли из торговли с небольшим профитом внутри канала цены, потому что CCI сигналы на вход и выход генерируются вовремя. Это отличный пример того, как система Woodie CCI оберегает Вас, автоматически давая Вам маленькие убытки и солидные профиты.

На графике выше показаны цены, чтобы понять, что торговые паттерны Woodies CCI могут использоваться независимо от того, отображены цены или нет. Если убрать ценовые бары, разве мы не видим те же самые CCI сигналы на вход и выход? Ответ - ДА! Это должно показать, что Вы не нуждаетесь в ценовых барах, торгуя по системе Woodies CCI. А так как Вы не нужны ценовые бары, наблюдение за которыми создает напряжение и эмоции при торговле, с какой стати показывать их на графиках при изучении системы Woodies CCI? Оправдание, что они нужны, пока Вы учитесь - смешно. Система Woodies CCI не использует их.

Управление капиталом при кажущейся простоте очень важно при торговле. Вы можете использовать графики <http://www.sierrachart.com/> или <http://www.interactivebrokers.com/> как для бесплатных, так и для платных данных.

Все эти инструменты очень недороги, отработаны и широко используются при торговле с помощью системы Woodies CCI, потому что это очень простая система, использующая немного индикаторов и не требующая исторических данных. Станьте выше потребностей иметь хитроумные графики, исторические данные и дорогие инструменты. Они больше не нужны. Экономьте ваши деньги. Это - одно из многих достоинств торговли по системе Woodie CCI.

## **Тренд**

Woodie определяет тренд, используя только CCI индикатор.

Woodie не использует ценовые бары для определения тренда.

Woodie не использует ЕМА34 для определения тренда.

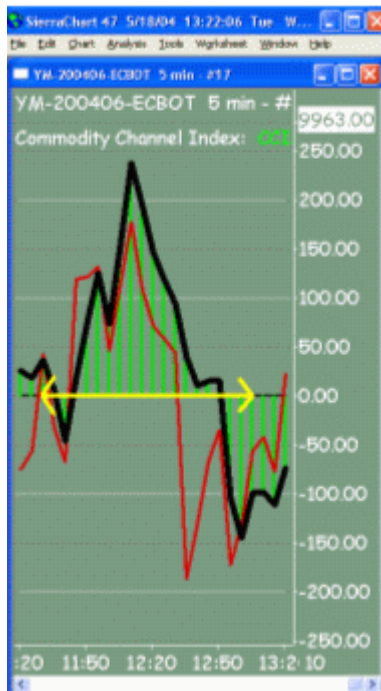
Woodie не использует большие тайм-фреймы для определения тренда.

Woodie использует один и тот же график для определения тренда и для нахождения CCI паттернов.

Каждый рынок будет иметь собственный тренд, который не следует принимать во внимание при торговле на другом рынке.

Вам не нужны никакие другие графики, рынки или индикаторы, чтобы увидеть и определить тренд.

Обучаясь системе Woodie CCI, вы должны торговать по тренду. Вы не торгуете против тренда.



### **Нулевая линия (ZL)**

График выше показывает одиночную желтую длинную линию, которая называется нулевой линией (Zero Line (ZL)). Она никогда не изменяется и очень часто упоминается в системе Woodie CCI. Она имеет особое значение при расчете CCI, и Вы можете понимать ее как точку равновесия движущей силы за данный период. Откаты от этой линии, зигзагообразные движения вдоль нее и пересечения этой нулевой линии (ZL) могут быть значимыми при определении движения.

### ***В системе Woodie CCI тренд определяется следующим образом:***

- Если CCI выше нулевой линии (ZL) на протяжении свыше 6 баров, то тренд является восходящим.
- Если CCI ниже нулевой линии (ZL) на протяжении свыше 6 баров, то тренд является нисходящим.

Если Вы новичок в торговле по системе Woodie CCI, то до тех пор, пока Вы больше не будете нуждаться в данном руководстве, Вы должны искать только трендовые позиции.

## **Нулевая линия (Zero Line (ZL))**

Нулевая линия CCI (ZL) очень важная составляющая системы Woodie CCI. Все паттерны в системе Woodie CCI определяются по отношению к нулевой линии. Она представляет собой основную поддержку и сопротивление в данный момент времени. Я повторюсь: именно в данный момент времени. Это значит, что она не является проекцией в будущее положения поддержки и сопротивления относительно текущего момента. CCI паттерны будут выстраиваться по мере того, как двигается рынок, создавая тем самым новую текущую нулевую линию "здесь и сейчас". Нулевая линия тестируется снова и снова в течение торгового дня.

Кроме того, линия значений CCI +/-100 также представляет собой второстепенную поддержку и сопротивление в данный момент времени. Значение CCI +/-200 и выше свидетельствует о ситуациях перекупленности (+200 и выше) и перепроданности (-200 и ниже) на рынке в данный момент времени.

Пока присутствует тренд, соответствующий правилу "6+ баров", допускается наличие малого количества баров, сформированных на противоположной от нулевой линии стороне и еще не означающих смену тренда. Но как только количество баров на обратной стороне от нулевой линии станет более двух, вы должны прекратить поиски возможностей открыть позицию и смотреть на то, что происходит с трендом. Возможно, что тренд меняет свое направление. Не надо открывать позиции, пока мы не будем уверены в том, что же нам говорит рынок. Просто будьте терпеливы и ждите.

К тому же, когда бары выводятся по обе стороны в небольшом количестве - и далее, и позади - это свидетельствует о том, что нет четкого тренда, поэтому Вам вообще не следует открывать какие бы то ни было позиции. Стойте в стороне и ждите. Позже будет достаточно хороших возможностей для торговли. Мы не начинаем торговлю без наличия явного тренда. Пауза.

Постоянно следуйте этим инструкциям и получайте прибыль, торгуя только по тренду. Не занимайтесь торговлей против тренда.

## **Определение Тренда**



**График 1**

На графике 1 у желтого прямоугольника свыше 6 баров CCI расположены ниже нулевой линии, поэтому мы ищем возможность открыть короткую позицию. Обратите также внимание, что на графике 1 после желтого прямоугольника кривая CCI пересекает нулевую линию и формирует бары выше нее. Если количество баров, сформированных выше нулевой линии, 1-2, максимум - 3 CCI бара, мы все еще искали бы возможность открыть короткую позицию. Но помните, что чем больше баров сформируются выше нулевой линии, тем быстрее нам следует прекратить поиск коротких позиций и начать подсчет числа баров выше нулевой линии. Как только количество баров выше нулевой линии станет 6 или больше, начинаем поиск длинных позиций.



**График 2**

На графике 2 мы видим попеременное образование баров выше и ниже нулевой линии.

Это похоже на беспорядок. Нет определенного направления, поэтому нет и никакого реального тренда. Просто воздержитесь от торговли и ждите, пока не сформируется набор из 6 или более баров на одной из сторон. Если тренд не определен, мы не торгуем. Это - один из вариантов того, как система Woodies CCI удерживает Вас от чрезмерной торговли. Это встроено в систему. Не раздумывайте по этому поводу. Так происходит, если Вы просто следуете правилам.



**График 3**

На графике 3 мы видим четкий тренд - более 6 баров CCI находятся выше нулевой линии, поэтому мы ищем возможность открыть длинную позицию.

После того, как определен четкий тренд, ищем паттерны CCI, чтобы открыть позицию в направлении тренда. Опять же, если Вы новичок и все еще нуждаетесь в данном руководстве, то воздержитесь от торговли против тренда. Запомните, что даже многие очень опытные трейдеры торгуют только по тренду. Следует начинать торговать вместе с началом движения рынка в желаемом Вами направлении. Нет причин, чтобы не торговать по тренду всю свою жизнь. Торговать по тренду - это естественно, нормально и настоятельно рекомендуется.

### **Паттерны Woodies CCI для торговли по тренду:**

1. Откат от нулевой линии (Zero-line Reject - ZLR)
2. Обратная дивергенция (Reverse Divergence - rev diver)
3. Пробой линии тренда по тренду (Trend Line Break - TLB)
4. Пробой горизонтальной трендовой линии по тренду (Horizontal Trend Line Break - HTLB)

## **Паттерны Woodies CCI для торговли против тренда:**

1. Шаму (Shamu Trade)
2. Вегас (Vegas Trade - VT)
3. Призрак (Ghost Trade)
4. Экстремальный крюк (Hook From Extreme - HFE)
5. Пробой линии тренда против тренда (Trend Line Break - TLB)
6. Пробой горизонтальной трендовой линии против тренда (Horizontal Trend Line Break - HTLB)

Повторяю, те, кто плохо знаком с Woodies CCI, должен торговать только по тренду. Не торгуйте против тренда. Заметьте, что некоторые паттерны используются одновременно для торговли по тренду и против него. Если Вы новичок, ориентируйтесь на такие паттерны тогда и только тогда, когда они формируются в направлении тренда.

Позже Вы изучите все паттерны, представленные в настоящем документе. Все они являются простыми паттернами CCI, определенными Woodie, которые Вы научитесь находить на графиках, чтобы торговать. Использование паттернов Woodies CCI вместо всего остального позволит забыть все ваши прежние "знания", полученные о торговле, использовать в своих интересах импульс рыночных движений и чаще опережать других трейдеров при входе и выходе из рынка на один или более бар. Все это будет сделано без эмоций, предположений или сомнений о том, должны ли Вы сейчас открывать или закрывать позицию. Все просто.

## **Вход в рынок и выход**

Предсказывать - для рабов ..., реагировать - для королей! Мы не предполагаем того, что будет делать рынок. Мы используем инструкции системы Woodies CCI для совершения сделок.

Другой невероятный секрет системы Woodies CCI состоит в том, что все сигналы на вход и выход хорошо определены и очень понятны. Все, что Вы делаете - реагируете на эти сигналы. Нет необходимости размышлять.

Вам нужно прочитать все руководство, чтобы полностью понять информацию, представленную далее, погрузиться в нее, поэтому не стоит останавливаться, усердно пытаясь понять что-то трудно усваиваемое. Для начала просто освоите терминологию. Работайте по плану. Прочитайте документ несколько раз. У Вас все получится.

Сигналы на вход и выход в системе Woodies CCI одинаковы для всех паттернов. Они не изменяются.

Идея, лежащая в основе сигналов выхода - в том, что, когда движущая сила начинает слабеть, или рынок начинает идти против Вас, тогда CCI показывает сигнал выхода. Вам



не надо думать, предполагать или надеяться. Только следуйте инструкциям, и ваши потери будут минимальными. Вы не должны изо всех сил пытаться удержать потери на минимальном уровне. Следуйте инструкциям, и это произойдет автоматически.

Не предсказывайте движение цен. Нас это не волнует, не должно беспокоить и Вас. Нас также не интересуют различные комментарии. Это - ни что иное, как предубеждение и бесполезные догадки. Пусть ССИ говорить нам о том, что делает цена. Так должны поступать и Вы.

Не используйте маленькие заданные цели в качестве точек выхода. Используйте сигналы системы Woodies ССИ для выхода из торговли. Существует правило, помогающее получить некоторую прибыль, даже если ССИ еще не определил чистый сигнал выхода, когда мы имеем очень хорошую прибыль, - поэтому не беспокойтесь. Если рынок дает только небольшую прибыль, то точно такую же прибыль Вы получите от системы Woodies ССИ. Просто позвольте системе взять ее у рынка. Некоторые трейдеры используют инструменты управления ордерами, размещая ордер take-profit в точке, называемой "home run". Такой ордер нацелен на получение прибыли на сумму свыше 300-500\$ на один контракт, и это вполне логично. Однако позвольте лучше ССИ и сигналам на выход, определенным Woodies, вывести Вас из торговли.

Не пытайтесь устанавливать цели на основе коэффициента риск/вознаграждение. Это смесь двух типов торговых методов, которая не будет работать, пока Вы обучаетесь торговле по системе Woodies ССИ. Большинство из тех, кто говорит об этом, даже не понимают, что означает риск/вознаграждение в терминах точной торговой схемы, не говоря уже о том, как найти точные типы торговых схем, которые позволят торговать по принципу риск/вознаграждение. Люди любят говорить об этом, потому что думают, что это просто, стоит только установить ордер стоп-лосс, скажем на величину X, а цель в точке, превышающей эту величину в 2 раза. Это абсурдно. Возьмите то, что дает Вам рынок. Сконцентрируйтесь на сигналах ССИ. Позвольте системе Woodies ССИ определять, когда войти и когда выйти из рынка. Вы должны научиться этому прежде, чем сможете начать успешную торговлю с помощью системы Woodies ССИ.

На самом деле, такой тип установки цели требует обширных знаний о торговых схемах, движении рынков, а трейдеру требуются способности измерения цены. В действительности это не трудно, но немногие понимают это. Кроме того, коэффициент риск/вознаграждение определяется в единицах цены. ССИ не показывает цену непосредственно, и мы не смотрим на цену в нашей схеме торговли. Ордера стоп-лосс устанавливаются в единицах цены, а не в единицах движения ССИ, поэтому они просто не могут использоваться новичком, плохо знакомым с торговлей по системе Woodies ССИ. До тех пор, пока Вы не перестанете нуждаться в этом руководстве, используйте только сигналы выхода Woodie ССИ.

Как сказано выше, всегда защищайте себя для безопасности заранее установленными жесткими стоп-лосс ордерами. Не смотрите на ценовые бары. Не фокусируйтесь на ценах, убытках или прибыли той позиции, которую Вы открыли. Следуйте только за кривыми ССИ. Позвольте вашему жесткому стоп-лосс ордеру защитить Вас от любой катастрофы.

Woodie определил сигналы входа и выхода для всех ССИ паттернов. Входите и выходите только по этим сигналам. Больше не существует вариантов входа и выхода. Перестаньте выдумывать. Все уже определено.



Когда Вы войдете в рынок, ССИ, без сомнения, будет немного ерзать вверх и вниз. Вы должны помнить, что мы не собираемся находиться в этой позиции вечно.

ССИ, который мы используем, базируется на коротком периоде времени. Вы должны ожидать скорого закрытия позиции относительно того тайм-фрейма, который используете.

Не превращайте это в инвестиции и не переходите в то состояние, которое Woodie называет "Режимом надежды". Даже если Вы только что открылись, а бар ССИ обернулся против Вас, то, как Вы узнаете позже из этого документа, Вы закрываетесь в этот самый момент. Усвойте эту особенность как можно яснее.

Прежде, чем Вы начнете торговать на демо-счете по системе Woodies ССИ, Вы должны выбрать для себя подходящий стиль торговли, соответствующий вашей индивидуальности. Существуют следующие типы торговых стилей: "очень агрессивный", "агрессивный" и "консервативный". Выберите свой метод и придерживайтесь его. Предложим, что Вы используете "агрессивный" метод. Однако никто не может выбрать его за Вас. Попробуйте торговать в демо режиме, используя поочередно все 3 стиля, и выберите свой стиль сами. Он должен соответствовать Вам. Вы сможете узнать точное соответствие, только когда сами попробуете его в торговле. Не беспокойтесь об этом. Однако, после выбора стиля, придерживайтесь его продолжительное время. НЕ делайте выбор каждый раз, когда открываете позицию. От этого не будет толку.

**"Очень агрессивный"** торговый стиль означает, что Вы открываете позицию при появлении самого первого намека на торговую схему входа. К таким случаям относятся те, когда ССИ бар только дернулся или повернулся первый раз таким образом, чтобы сформировался новый ССИ паттерн. Это и будет нашей точкой входа, если мы выбираем такой стиль. Но такой стиль использовать не рекомендуется.

**"Агрессивный"** торговый стиль означает, что Вы открываете позицию, когда ССИ дернулся или повернулся таким образом, что сформировалась основанная на паттерне ССИ схема входа, и он находится в таком положении до того момента, когда на счетчике обратного времени остается 20 секунд. Смысл этого заключается в том, что когда остается всего 20 секунд до окончания формирования текущего ССИ бара, высока вероятность удержания паттерном своего текущего положения перед окончательным формированием на графике.

**"Консервативный"** торговый стиль означает, что Вы входите в рынок только после того, как ССИ бар уже окончательно сформировался на графике, создав ССИ паттерн, а затем стал формироваться следующий бар. Такой стиль также не рекомендуется.

"Консервативный" торговый стиль не рекомендуется даже для новичков, так как ССИ является индикатором скорости движения и предполагает определенные вещи. Мы должны воспользоваться преимуществом этой скорости движения. Когда ССИ бар дергается или движется в определенное положение, он показывает, что в недавнем импульсе произошло изменение, и нам надо реагировать, чтобы уловить этот новый импульс.

Ожидание окончания формирования ССИ бара по сравнению с открытием за 20 секунд до этого может привести и часто приводит к потере возможности хорошо открыться.



Проще говоря, тот факт, что CCI бар занял позицию, которую удерживал на протяжении формирования всего бара за вычетом 20 секунд, является достаточным доказательством того, что импульс находится на нашей стороне.

Даже ожидание 20-ти секундного обратного отсчета может быть слишком долгим. Но по сравнению с методом закрытия бара, это намного более рациональный выбор. Ничего, конечно, не гарантировано, поэтому, если этот выбор оборачивается против нас, мы в любом случае закрываем позицию для безопасности.

Как уже было сказано, неверно полагать, что нашим наилучшим выбором был бы "очень агрессивный" стиль, когда скорость движения только изменилась или заняла позицию, определенную системой. Я бы не стал оспаривать это, так как нам нужно некоторое продолжительное подтверждение того, что движение крепнет. Я надеюсь, Вы понимаете, что агрессивный подход является хорошим балансом между двумя другими методами. Однако какой бы стиль ни был выбран, Вы должны его придерживаться. Не следует постоянно менять методы. Это не будет работать. Торгуя, Вы не сможете достаточно быстро реагировать, если будете постоянно пытаться решить, какой из подходов использовать, смотря на торговую схему, появившуюся перед Вами. Это будет называться "размышлением", а мы знаем, что оно не работает.

Даже во время торговли в демо режиме всегда, всегда, всегда используйте жесткие стоп-лосс ордера. Самое лучшее - автоматически устанавливать их в момент открытия позиции. Эти защитные стоп-лосс ордера используются только для случаев резкого разворота рынка против Вас. Это - единственное, ради чего они используются. Узнайте у Woodie, какого размера стоп-лосс ордера он использует на конкретном рынке.

Например, на рынке YM мы можем использовать стопы свыше 12. На рынке ER мы можем использовать стопы свыше 1.0. На рынке ZB в качестве размера жесткого стоп-лосс ордера можно использовать более 4 тиков. Размер стопа зависит от того рынка, на котором Вы торгуете, и его эффективность может меняться каждый день. Но очень важно сохранять постоянный размер стопа день ото дня. Если Вы обнаружили, что выбранный размер стопа слишком мал для текущего дня, тогда прекратите торговать и пересмотрите свои схемы входа. Независимо от того, правильно ли Вы открываетесь, или стопы кажутся близкими, Вы не можете продолжать торговать в данный конкретный день. Не корректируйте ваши стопы для продолжения торговли в этот день. Завтра рынок вернется в прежнее русло. Еще раз поговорите с другими трейдерами о том, какие стопы использует Woodie.

Важно, чтобы Вы не ждали, когда рынок заденет стоп-лосс, закрыв тем самым позицию. Стоп-лосс ордера используются в качестве защиты от событий, которые могут произойти во время торговли, и на которые Вы не сможете достаточно быстро среагировать.

Если Вы позволяете открытым позициям закрываться по этим стоп-лосс ордерам, Вы потеряете депозит, следовательно, Вы неправильно торгуете по системе Woodies CCI.

Вы действительно ждете только CCI сигнала на выход. Как только Вы увидите такой сигнал - выходите. У Вас может быть прибыль или убыток. Не имеет значения. Не сосредоточивайтесь на этом. Просто следуйте за паттернами CCI, сигналами на вход и выход. Вы станете очень хорошим трейдером. Ваша прибыль будет говорить сама за себя.



Не страшно, если позиция закроется до того, как Вы увидите ССИ сигнал на выход или сможете сами ее закрыть. Именно поэтому мы устанавливаем жесткие стоп-лосс ордера. Двигайтесь дальше и ждите следующего паттерна.

Woodie не использует ТССИ для входа в рынок. Для этого он использует только паттерны ССИ.

ТССИ используется только для того, чтобы показать дивергенцию, когда этого не может сделать ССИ, провести линии тренда и еще в качестве раннего сигнала на выход.

В качестве сигналов входа ТССИ используется только как раннее предупреждение. **Он позволяет понять, что ССИ может изменить свое направление и прекратить следовать за ТССИ.** Используйте ТССИ только в качестве сигнала раннего предупреждения, а не как сигнал входа.

Если для входа в рынок Вы ждете сигнала от паттерна ССИ и одновременно ССИ сигнала подтверждения, это допустимо, и работает очень хорошо. Ваш торговый стиль входа (очень агрессивный, агрессивный или консервативный) определяется тем, как Вы открываете позицию. В зависимости от выбранного стиля для открытия позиции Вы просто ждете появления обоих этих сигналов.

Вы также можете использовать для входа в рынок паттерны ССИ совместно с ССИ сигналами подтверждения или без них. Добавление ССИ сигналов подтверждения может увеличить вероятность того, что торговля будет успешной.

### **ССИ сигналы подтверждения:**

\*пробой линии тренда (TLB)

\*пересечение нулевой линии (ZLC или ZLX)

\*пересечение ССИ уровня +/-100 (100с или 100х)

Этими ССИ сигналами подтверждения в порядке, указанном выше, являются следующие ситуации: когда линия индикатора ССИ пробивает линию тренда, пересекает нулевую линию и, наконец, кривая ССИ пересекает на графике уровень +/-100. Вы лучше поймете их, когда изучите.

TLB сигнал подтверждения также используется в качестве ССИ паттерна. Пусть Вас это не смущает. Он может использоваться в обоих случаях.

### **Некоторые примеры входа в рынок с использованием ССИ паттернов и ССИ сигналов подтверждения:**

\*откат от нулевой линии (ZLR) и пересечение нулевой линии (ZLC)

\*откат от нулевой линии (ZLR) и пробой линии тренда (TLB)

\*обратная дивергенция (rev diver) и пробой линии тренда (TLB)



\*обратная дивергенция (rev diver) и пересечение CCI уровня +/-100 (100x)

\*"призрак" с пробоем линии тренда (TLB) и пересечением CCI уровня +/-100 (100x)

\*"Vegas (VT)" с "Shamu" и пересечением нулевой линии (ZLC)

Бывает даже более 3-х сигналов паттерн/подтверждение, как представлено на двух последних примерах входа в рынок. Вы открываете позицию при появлении последнего паттерна/сигнала, образующего комбинацию. Независимо от выбранного торгового стиля, использование сигналов подтверждения не является обязательным, но они усиливают установочный CCI паттерн, что увеличивает вероятность успешной торговли.

Другая польза от CCI сигналов подтверждения заключается в том, что позиция, которую Вы открыли, не дожидаясь CCI сигнала подтверждения, была открыта в правильном направлении и успешно. Некоторые трейдеры в этот момент даже добавляют к ранее открытой позиции, но Вы не должны делать этого, пока изучаете Woodies CCI.

Важно также знать, что, наблюдая за графиком, Вы будете видеть большие или малые движения и колебания индикатора CCI. Он может двигаться быстро или медленно. Никто не может сказать, что произойдет дальше. Вы не можете знать того, какой паттерн появится дальше. Никто не знает. Ни у кого нет ключа. Все, что Вы делаете - следите за графиком, определяете паттерн, открываете позицию после определения сигнала входа, и выходите из торговли, когда видите сигнал выхода. Вы делаете именно это. Поэтому не имеет значения, что Вы думаете о дальнейшем поведении паттерна. Вы только реагируете на то, что он действительно делает. Индикатор даже может развернуться и снова начать двигаться в обратном направлении после нашего входа или выхода из торговли. Мы не обращаем на это внимание, потому что знаем, что не можем предсказать того, что случится. Вам также не следует беспокоиться. Система Woodies CCI дает Вам безопасную прибыль и защищает от больших потерь. Позвольте системе работать для Вас. Реагируйте не размышляя.

Woodie определил набор простых CCI сигналов выхода. Нет других сигналов CCI на выход. Не выдумывайте свои сигналы выхода. Woodie создал обоснованные CCI сигналы выхода. Это наиболее важная часть системы. Почему Вы не должны следовать этим сигналам? Если Вы хотите быть успешными трейдерами, выходите всегда, когда получаете сигнал на выход. Следуйте точно за этими сигналами на выход. Никаких исключений, и точка.

<u>Сигналы Выхода ССИ</u>	<u>Толкование</u>
1. Разворот или плоское движение ССИ	Когда ССИ 14 образует крюк или движется в горизонтальном направлении.
2. Пробой ССИ линии тренда (TLB)	Когда ССИ 14 пересекает линию тренда.
3. ТССИ пересекает ССИ вовнутрь	Когда ТССИ 6 пересекает ССИ 14.
4. ССИ пересекает нулевую линию (ZLC)	Когда ССИ 14 пересекает нулевую линию ССИ.
5. ССИ крюк за экстремумом	Когда ССИ 14 образует крюк около уровня +/-200 или за ним
6. ССИ (без движения нет успеха)	Когда ССИ перестает продвигаться в направлении открытой позиции
7. Прибыль примерно равна величине	Профит в пунктах примерно достигает величины жесткого стоп-лосс ордера

Сигнал выхода, определенный как "Прибыль примерно равна величине стопа", конечно, не является настоящим ССИ сигналом. Он определяется количеством тиков, приблизительно равных величине установки жесткого стоп-лосс ордера. Вы вне рынка на определенном количестве тиков устанавливаете жесткий стоп-лосс ордер, не мешающий свободно движущемуся ССИ вырабатывать собственные сигналы. Смысл этого в том, что, если открытая позиция приносит определенную прибыль, равную количеству тиков до стоп-лосса, мы частично закрываем торговлю еще до получения ССИ сигнала. Когда появляется хорошая прибыль, для безопасности закройте 1 контракт, и переместите стоп-лосс для оставшейся части открытой позиции в положение  $b/e+1$ , (т.е. в точку входа плюс 1 тик). Такая ситуация будет возникать не часто. ССИ даст сигнал намного раньше, чем она появится, так что не фокусируйтесь на этом.

Сигнал выхода, определенный выше как "Без движения нет успеха", - нуждается в некотором дополнительном объяснении. При этом сигнале на выход мы должны закрыть позицию, если ССИ движется незначительно, вообще не движется или перестает двигаться в нашем направлении. Мы ожидаем развития торговли после входа в рынок. В конце концов, мы открывали позицию, когда был нужный импульс, поэтому разумно ожидать, что движение продолжится. Если движение теряет скорость или становится вялым, оставаясь при этом в нужном направлении, то мы должны выходить. Если ССИ бар являет собой ситуацию, которая пока еще не обернулось против нас, и мы ничего не теряем, то можно некоторое время понаблюдать за ним. Если он не движется по направлению к прибыли в течение нескольких минут, тогда лучшим решением будет закрытие всей позиции. Woodie гарантирует, что впереди будут лучшие сделки!

Вы будете учиться распознавать Woodie ССИ сигналы выхода, продолжая изучать это руководство. Однако должно быть ясно, что все указанные выше сигналы ССИ на выход могут встретиться на графике при любых значениях ССИ. Исключение составляют: сигнал на выход, образуемый пересечением ССИ нулевой линии, возникающий при значениях ССИ, близких к нулю, и сигнал на выход от крюка ССИ при экстремальных значениях, который происходит при значениях ССИ +/-200, или выше - при +/-250, или даже +/-300, и т.д.

Когда появляется один или несколько сигналов на выход, это может означать, что формируется другой паттерн Woodies CCI. Этот новый CCI паттерн может быть сигналом к открытию позиции в направлении, противоположном текущей позиции. Вот почему мы закрываем позицию. Например, "Откат от нулевой линии - ZLR" может превратиться в "Шаму - shamu". Если мы не выходим из рынка и зависаем в "Режиме Надежды", это значит, что мы не следуем инструкциям Woodies CCI и можем быстро потерять наш торговый капитал. Не нарушайте эти инструкции.

При торговле одним контрактом полностью выходите из торговли, как только увидите один из этих сигналов. Вы можете подождать несколько секунд после появления сигнала, чтобы понять, что же CCI бар собирается делать, но не ждите до того момента, когда на счетчике обратного времени останется 20 секунд, или несколько тиков до окончания формирования бара.

Кроме того, когда уже нужно выходить из рынка, никогда не ждите окончательного формирования CCI бара против открытой позиции. В торговле нельзя слишком долго ждать, так как это будет стоить Вам потери прибыли, и принесет большие убытки. Это правило выхода очень строго, потому что необходимо зафиксировать прибыль и выйти, когда CCI предупреждает, что может пойти против нас. Куда бы дальше не двигался CCI, нас это не заботит. Мы совершаем безопасный выход, как подсказывает система Woodies CCI, и тем самым защищаем наш торговый капитал. До следующей сделки всего несколько минут. Мы не спешим.

Если после открытия позиции торговля развивается в нужном направлении, например, более 7 тиков для большинства фьючерсов, более 4 тиков для ZB и более 10 тиков для YM, но индикатор все еще не показывает первый сигнал на выход, то Вы должны изменить установку жесткого стоп-лосса ордера на безубыточную плюс 1 тик ( $b/e+1$ ). Как только открытая вами позиция достаточно ушла в нужном направлении, не позволяйте ей превращаться в убыточную. Это - директива, которой Вы должны следовать. Использование хорошего интерфейса позволяет очень просто изменить место установки жесткого стоп-лосса. Один клик, и все сделано. Узнайте в чате, какого размера тейк-профит использует Woodie, чтобы на конкретном рынке передвинуть стопы в точку  $b/e+1$ .

При торговле несколькими контрактами, Вы должны рассмотреть возможность закрытия позиций, по крайней мере, в двух отдельных точках. Вы даже можете использовать две точки выхода, одна из которых может быть плавающей. Пока Вы используете Woodies CCI сигналы на выход для частичного закрытия позиций, у вас не будет проблем. Обязательно для оставшихся контрактов установите защищающие прибыль стопы в точке  $b/e+1$ . Первая точка, в которой Вы частично закрываете позицию, торгуя несколькими контрактами, описана выше. Следующий набор сигналов выхода будет определен ниже. По сути своей они, конечно, схожи.

Единственное исключение из этого правила - когда сразу после входа Вы видите, как рынок мгновенно разворачивается против Вас, вызывая очень нехорошие ощущения в животе и вскрик: "О НЕТ! " Этот вариант выхода, когда рынок сильно и быстро начинает идти против Вас, или Вы просто открылись по ошибке. Не оставляйте позицию открытой, ожидая, что будет дальше. Если это случилось, Вы должны немедленно закрыть всю позицию. Закрытие позиции сразу после ее открытия не является чем-то неправильным. Просто закрывайтесь полностью без вопросов и сомнений. Woodie гарантирует, что лучшие сделки будут впереди!

При работе с двумя или более контрактами выходите из половины или части контрактов при первом сигнале выхода и установите стоп-лосс ордер для оставшихся контрактов на уровень  $b/e+1$ .

Также, никогда не меняйте стопы после того, как Вы установили их в соответствии с этими инструкциями. Не перемещайте ваши стопы. Это ведет к дополнительным размышлениям и концентрации на ценах, что может привести к ошибкам. Не думайте. Не меняйте стопы. Никогда не нарушайте эти инструкции. Даже Woodie по этой причине не меняет стопы. Вам тоже не следует.

Совершенно ясно, что Вы должны установить жесткие стопы одновременно с открытием позиции. После получения первого ССИ сигнала на выход следует частично закрыться и установить стоп-лосс для оставшейся позиции на уровень  $b/e+1$ , если, конечно, ССИ паттерн не будет полностью опровергнут, или после входа не появится сигнал "О НЕТ!", по которому Вы, конечно, полностью выходите из торговли.

Следующие способы размещения точек выхода описаны ниже. Они не отличаются от тех, что были описаны выше, за исключением того, что они предоставляют немного больше времени для торговли. Это нормально. Таким образом, система Woodies ССИ помогает автоматически зафиксировать прибыль (в 1-ой точке выхода, описанной выше), защитить прибыль (размещение стопов на  $b/e+1$ ), уменьшить потери и помогает добиться успеха (позволяет торговле развиваться после установки стопов). Все инструкции включены в систему, поэтому следуйте им.

Если Вы работаете более чем с 2 контрактами, тогда после частичного закрытия при первом сигнале на выход и установке стопа на уровень  $b/e+1$ , Вам следует частично закрыться еще несколькими контрактами, и/или полностью выходить из рынка каждый раз, когда Вы видите один из следующих сигналов. Продолжайте так делать, пока полностью не закроете все позиции:

1. ССИ бар все еще идет против вашей позиции за 20 секунд до окончания его формирования.
2. ССИ бар действительно устремляется вперед и окончательно формируется против Вас.
3. Вы получаете один из сигналов выхода, определенных выше.
4. Текущее колебание ССИ бара становится выше/ниже в направлении, против открытой позиции. Это условие требует, чтобы Вы вышли из торговли полностью, а не частично.
5. На уровне  $b/e+1$  срабатывает стоп-лосс. Здесь конечно выходят из торговли.
6. Цена достигла уровня тейк-профита, размещенного в точке, называемой "home run", где прибыль достигает свыше 300-500\$ на один контракт.
7. Развивается новый ССИ паттерн, позволяющий открыть позицию, противоположную текущей. Однако в этом случае уже бы появился один из упомянутых выше сигналов выхода. Я добавил этот сигнал только для полноты картины и лучшего понимания.

Вы согласны с тем, что мы не выжидаем подолгу? Разве не ясно, что мы выходим, как только ССИ разворачивается и направляется против нашего входа? Понимаете ли Вы, что самый первая точка выхода одинакова как при торговле 1 контрактом, так и при



торговле 2 или более контрактами? Вы понимаете, что все выходы очень хорошо определены и не требуют размышлений, догадок или надежды? Разве не ясно, что мы хотим, чтобы каждая открытая позиция развивалась в нашем направлении?

Все это делается без наблюдения за ценовыми барами. Нам они не нужны. ССИ отлично контролирует их для наших целей и скажет нам, когда движущая сила разворачивается против нас. Торгуйте только в соответствии с инструкциями.

Для каждой отдельной позиции и для всех Woodies ССИ паттернов входите и выходите из торговли одинаково. Никаких изменений. Никаких размышлений. Не придумывайте никаких новых сигналов выхода. Никакого ожидания того, что случится дальше. Вы выходите, выходите, выходите и точка. Следуйте инструкциям, и у Вас все получится.

У Вас нет выбора по поводу того, когда выходить. В системе Woodies ССИ все ваши выходы определены. Woodie потратил много времени, фактически много лет, определяя оптимальные выходы. Сразу после закрытия позиции ждите следующего паттерна для входа.

Woodie не использует простые лимитные ордера для входа или выхода; он в основном использует рыночные ордера. Когда ССИ подает сигнал на вход или выход, а Вы хотите использовать лимитный ордер, то он может не сработать, и Вам придется закрыться по худшей цене.

Используя рыночные ордера, торгуйте на быстрых и ликвидных рынках, чтобы уменьшить проскальзывание при исполнении ордера. Woodie торгует только в течение обычных часов работы рынка, поэтому использование рыночных ордеров не вызывает проблем.

При использовании рыночных ордеров обратите особое внимание на фьючерсные рынки валюты типа EUR, JPY, GBP, и т.д. или даже на некоторые фьючерсные индексы типа HSI, поскольку они могут быть очень нестабильными независимо от времени суток. Будьте готовы, что это может привести к неожиданным потерям. Попробуйте торговать на этих рынках во время интенсивных торгов или вообще воздержитесь от торговли на них до тех пор, пока не отпадет необходимость в данном руководстве.

Если Вы решили использовать лимитные ордера, то для их установки можете воспользоваться клиентским интерфейсом, что позволит войти по лучшей возможной цене, и следить за этой отметкой, если рынок уходит от Вас. Это даст Вам возможность получить лучшую цену и иметь ограничительную отметку, если рынок развернулся против Вас. Некоторые трейдеры используют для этого приблизительно 2 тика.

Независимо от того, как Вы входите в рынок, для выхода из него используйте только простые рыночные ордера. Не пытайтесь получить лучшую цену, в то время как рынок разворачивается против Вас. Как только Вы получаете ССИ сигнал на выход, немедленно выходите. Не старайтесь хитрить. Сразу выходите и точка.

## Паттерны

В настоящее время существует 8 паттернов в системе Woodies ССИ.

Woodie определил всех из них. Не используйте другие методы, паттерны или системы. Они просто усложнят работу, и будут смущать Вас во время изучения этой системы.



Не переименуйте ни один из паттернов. Я уверен, Вам понятно, почему этого не надо делать, но некоторые все еще пробуют сделать это. Вы могли бы спросить у трейдеров, которые пробовали это, но они больше не торгуют. Только придерживайтесь системы, как определил ее Вуди.

Woodie исследует и проверяет новые паттерны все время. Он сообщит, когда найдет новый паттерн.

Паттерны Woodies CCI можно использовать на любых тайм-фреймах. Они могут очень успешно использоваться даже на дневных графиках и больших тайм-фреймах. Обратите внимание, что Woodie использует 20-ти периодную CCI на дневных графиках и больших тайм-фреймах. Он не использует TCCI вообще на дневных или больших графиках.

Используйте только совершенные, полные и ясные паттерны CCI, а не те, которые скомканы, сильно прижаты к нулевой линии, или вообще имеют странный вид. Существует очень много плохих способов внутридневной торговли. Перечитывайте эти рекомендации снова и снова, следуйте четко за ними. Это - одна из частей системы Woodies CCI, которая удерживает Вас от сверторговли. Вы не должны думать о сверторговле. Только следуйте инструкциям, и доведите пользование ими до автоматизма.

Представленные ниже паттерны Woodie CCI, используемые для торговли, не обязательно расположены в порядке, соответствующем их значимости.

<b><u>8 лучших setups Woodies</u></b>	
	<b><u>Тип Торговли</u></b>
<b>1. Отскок от нулевой линии (ZLR)</b>	трендовая
<b>2. Шаму (Shamu Trade)</b>	противотрендовая
<b>3. Пробой линии тренда (TLB)</b>	оба
<b>4. Vegas (VT)</b>	противотрендовая
<b>5. Призрак (Ghost Trade)</b>	противотрендовая
<b>6. Обратная дивергенция (Rev Diver)</b>	трендовая
<b>7. Экстремальный крюк (HFE)</b>	противотрендовая
<b>8. Пробой горизонтальной линии тренда (HTLB)</b>	оба

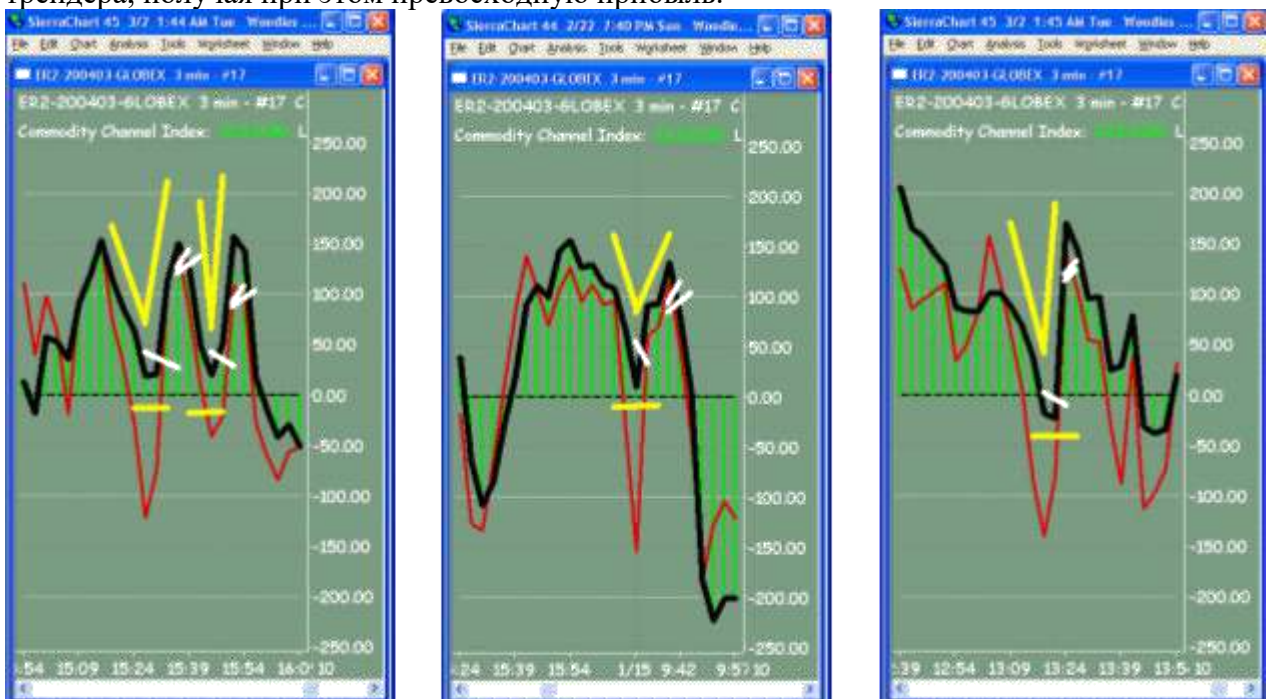
### **Паттерн № 1 - Отскок от нулевой линии (ZLR)**

Паттерн "Отскок от нулевой линии" (ZLR)" представляет собой сильный отскок CCI от нулевой линии (ZL) или от уровня, находящегося близко к ней. При этом CCI может отскакивать от значений в пределах от +100 до -100 как для длинных, так и для коротких позиций. Некоторые трейдеры любят сужать диапазон до +/-50, считая, что он может обеспечить лучший отскок. Позиция открывается на первом баре, который отклоняется или отскакивает от нулевой линии.

Рыночная психология в использовании паттерна ZLR системой Woodies CCI состоит в том, что этот паттерн позволяет трейдерам покупать при падении и продавать на подъеме. Ни один из индикаторов, используемых при торговле, не может этого сделать, кроме CCI.

Для большей эффективности, чтобы усилить сигнал на вход, Вы можете объединить использование паттерна ZLR с паттерном "Пробой Линии Тренда (TLB)". При использовании ZLR совместно с TLB для открытия позиции Вы ждете пересечения кривой CCI паттерна TLB. Позже в этом руководстве Вы лучше изучите паттерн "Пробой Линии Тренда (TLB)".

Торговля с использованием паттерна "Отскок от нулевой линии (ZLR)" - торговля по тренду. Новички, изучающие систему Woodies CCI, должны сразу использовать этот способ торговли. Фактически этот способ торговли может быть единственным торговым паттерном системы Woodies CCI, который Вы используете в течение всей карьеры трейдера, получая при этом превосходную прибыль.



### Три графика выше - Сделки long с паттерном "Отскок от нулевой линии (ZLR)"

Желтые линии показывают паттерны ZLR. Одиночные белые линии показывают вход в рынок, а двойные белые - выход из него.

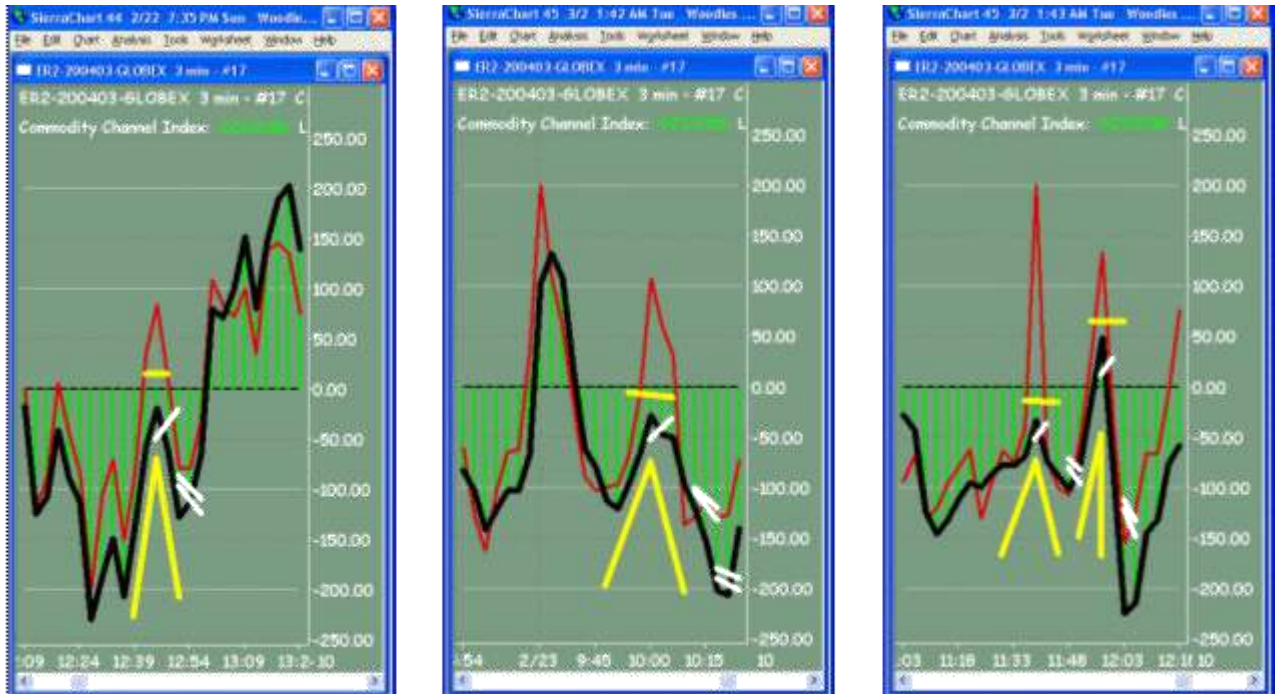
На графике 1 выше показаны две сделки ZLR long. Они обе характеризуются сильным отскоком кривой CCI от нулевой линии до уровня +/-100. Мы входим в ZLR, когда кривая CCI первый раз начинает отклоняться от нулевой линии (ZL), или, если сказать по-другому, когда первый бар отскакивает от ZL.

На графике 1 выше мы выходим из первого ZLR на крюке CCI, из второго ZLR выходим при пересечении TCCI CCI вовнутрь.

На графике 2 выше мы выходим на крюке CCI.

На графике 3 выше мы выходим при пересечении ТССИ ССИ вовнутрь.

Заметьте на графике 3 выше, что крюки от ССИ и ТССИ образуются одновременно, что дает нам сразу два сигнала на выход.



### Три графика выше - Сделки short с паттерном "Отскок от нулевой линии (ZLR)"

Желтые линии показывает паттерн "Отскок от нулевой линии (ZLR)". Одинарные белые линии показывают вход для этой схемы торговли, а двойные белые линии - сигналы выхода.

На графике 1 выше мы видим, что паттерн ZLR образовался вблизи от нулевой линии (ZL). Выход из этой позиции на крюке ССИ.

На графике 2 выше паттерн ZLR также образовался вблизи от нулевой линии ZL. На этом графике представлены две точки выхода. Первая точка выхода - пересечение ТССИ линии ССИ, и второй выход - крюк ССИ. Мы не знаем, как сложится торговля после того, как откроем позицию, и нас это не заботит. Мы закрываем позиции по мере появления сигналов, а они решают эту задачу очень хорошо.

На графике 3 выше показаны две сделки по паттерну ZLR. Первый ZLR выход - на крюке ССИ. А второй паттерн ZLR представляет собой сильный отскок от нулевой линии с противоположной стороны. Это нормально. Фактически отскок мог начаться с уровня +100, а мы все еще бы использовали паттерн ZLR для коротких сделок. Помните, что некоторые трейдеры предпочитают открывать позиции по ZLR при значениях более близких к ZL, в пределах +/-50.

Сигналы выхода те же самые, что и при любой другой схеме торговли. Посмотрите раздел документа о торговых входах и выходах. Очень важно помнить, что Вы

открываете позицию не навсегда. Поэтому обязательно следуйте за сигналами выхода Woodies CCI.

## Паттерн № 2 - Шаму (shamu trade)

Паттерн "Шаму (shamu trade)" формируется, когда CCI пересекает нулевую линию (ZL), затем разворачивается назад и снова пересекает нулевую линию (ZL) в противоположном направлении, затем еще раз разворачивается и пересекает нулевую линию, продолжая движение в первоначальном направлении. Это - вид зигзагообразного паттерна вокруг ZL. Он не обязательно возникает непосредственно на нулевой линии, но лучшие паттерны Шаму формируются при возникновении зигзага CCI в пределах значений +/-50.

Торговый паттерн Шаму - это неудавшийся паттерн "Отскок от нулевой линии" (ZLR)". Первоначально это был паттерн ZLR. Но ZLR развернулся в противоположном направлении и не сформировался, так что мы должны выходить. Вот почему Вы не ждете разворота в надежде на то, что торговля вернется в нужное русло. Если во всех этих торговых случаях Вы изначально открываете позицию по паттерну ZLR, то зависит от Вас, и если Вы вовремя не вышли, то можете понести потенциально большие потери. Вы должны выйти в соответствии с инструкциями, созданными Woodie. Это - определенная система. У Вас нет выбора.

Торговля с использованием паттерна Шаму - по сути является противотрендовой, и была разработана как способ торговли по принципу stop-and-reverse (SAR) к неудавшемуся ZLR. Новички, только начавшие изучать систему Woodies CCI, не должны использовать этот способ торговли. Однако обратите на него внимание и изучайте по мере продвижения в освоении системы.



Три графика выше - Паттерн Шаму (shamu trade)

Желтые линии показывают ССИ паттерн. Одиночные белые линии показывают вход в рынок, а двойные белые - выход из него. Одиночные белые линии показывают вход для этой схемы торговли, а двойные белые линии - сигналы выхода.

Неудавшийся паттерн Шаму не показан. Неудавшаяся торговля с использованием паттерна Шаму возникает при еще одном колебании ССИ через нулевую линию в направлении противоположном входу в рынок с последующим выходом кривой ССИ вверх или вниз за границы предыдущего колебания. Это действительно случается и все, что Вы делаете - выходите в соответствии с правилами, определенными системой Woodies ССИ.

На всех 3 графиках есть две возможных точки входа, показанные одинарными белыми линиями. Это зависит от того, всегда ли Вы добавляете сигналы подтверждения при торговле. Если Вы делаете это, то сигналом входа при торговле с использованием паттерна Шаму будет выход кривой ССИ вверх или вниз за границы предыдущего колебания. Тем не менее, большинство трейдеров открыло бы позицию на первой белой линии. Поэтому, если паттерн Шаму - совершенен и равномерно распределен сверху и снизу от нулевой линии, тогда входом в рынок может быть пересечение ССИ нулевой линии (ZLC).

На 2 графике показаны два возможных выхода из торговли. Первый определяется первым набором двойных линий, когда ТССИ пересекает ССИ вовнутрь. Вы вышли бы из вашего единственного контракта в той точке. При торговле больше чем одним контрактом стоп должен быть установлен на уровне  $b/e+1$  в ожидании следующего сигнала выхода. Мы видим, что второй сигнал выхода - второй набор двойных белых линий, показывающий HFE сигнал выхода.

На двух первых графиках показано использование паттерна Шаму при сделках long. На 3 графике - торговля по паттерну Шаму при сделках short. Заметьте, что на 2 графике показан паттерн Шаму, который вообще не уходит ниже нулевой линии. Это так. Не каждый паттерн может быть совершенен. Тем не менее, - это все еще торговля по паттерну Шаму.

Сигналы выхода те же самые, что и при любой другой схеме торговли. Посмотрите раздел документа о торговых входах и выходах. Очень важно помнить, что Вы открываете позицию не навсегда. Поэтому обязательно следуйте за сигналами на выход системы Woodies ССИ.

### **Паттерн № 3 - Пробой Линии Тренда (TLB)**

Паттерн "Пробой Линии Тренда (TLB)" использует два или более приличных размеров пика или впадины, образуемых ССИ или ТССИ для того, чтобы провести через них линию тренда. При пересечении или пробитии ССИ этой линии тренда (tl), возникает сигнал для открытия позиции. При этом, чтобы сигнал был действительным, один конец линии тренда должен располагаться на уровне  $\pm 100$  ССИ или более. Чем больше точек касания имеет такая линия тренда, тем более значимой она является. Использование только двух точек касания является нормальным и создает отлично действующий паттерн TLB. Также возможно совместное использование касаний ССИ и ТССИ для каждой линии тренда. Этот паттерн также используется как один из сигналов выхода или как ССИ

сигнал подтверждения. Это весьма удобно и широко используется в системе Woodies CCI.

Торговля с использованием паттерна TLB может проводиться как по тренду, так и против тренда. Новички, использующие систему Woodies CCI, должны торговать с помощью паттерна TLB только по тренду. Однако присмотритесь к нему и изучайте его по мере продвижения в освоении системы.

Вы можете комбинировать использование паттерна "Откат от нулевой линии (ZLR)" и паттерна "Обратная дивергенция (rev diver)" с паттерном "Пробой Линии Тренда (TLB)" для усиления сигнала и большей вероятности успеха. При их совместном использовании Вы открываете позицию при прорыве линии тренда, поскольку это произойдет в последнюю очередь.

Другой метод входа в торговлю по TLB состоит в использовании сигнала подтверждения от CCI, - пересечение им уровня +/-100. Это дает больший шанс успешности сделки. Вы можете не использовать этот метод и, тем не менее, получить большую прибыль при торговле по TLB, если Вы входите задолго до этого уровня. Однако если Вы не добавите подтверждение CCI в виде пересечения им уровня +/-100, тогда ваша торговля по TLB может часто не срабатывать. Выберите способ входа и придерживайтесь его. Не меняйте его ежедневно.

Вы очень часто будете находить возникающими совместно паттерны TLB и ZLR. Иногда вместе с ними будет также появляться паттерн "rev diver". Вы должны начать различать, когда CCI паттерны следуют один за другим, а когда формируются вместе, что усиливает сигналы. Пусть Вас это не смущает. Вам необходим только один CCI паттерн, чтобы открыть позицию. Однако если возникает комбинация из нескольких сигналов, то вероятность успеха этой сделки увеличивается.



### Три графика выше - Паттерны "Пробой линии тренда (TLB)"

Желтые линии показывают CCI паттерн. Одинарные белые линии показывают вход для этой схемы торговли, а двойные белые линии - сигналы выхода.

Обратите внимание, что все 3 графика показывают паттерн "Пробой Линии Тренда" по



направлению тренда. Паттерн TLB против тренда не показан. На 1-ом графике можно увидеть, как TCCI использовался для проведения линии тренда. Это обоснованно и работает хорошо.

Заметьте, что на 2-ом графике присутствуют два сигнала на выход. Один из них, когда TCCI пересекает CCI вовнутрь. Второй сигнал на выход, когда CCI образует крюк.

Способ входа при пересечении CCI уровня +/-100 показан в 2-ом графике, но это просто случайное совпадение.

Сигналы выхода те же самые, что и при любой другой схеме торговли. Посмотрите раздел документа о торговых входах и выходах. Очень важно помнить, что Вы открываете позицию не навсегда. Поэтому обязательно следуйте за сигналами на выход системы Woodies CCI.

## Паттерн № 4 - "Вегас (VT)"

Паттерн "Вегас (VT)" является комбинацией нескольких вещей. Во-первых, должен возникнуть CCI паттерн "Экстремальный Крюк (HFE)", после этого должен появиться набор CCI баров в виде частично закругленного или округлого паттерна. Таких округлых баров должно быть как минимум 3 бара по направлению к нулевой линии или от нее. Другими словами, закругление может быть в любом направлении в зависимости от того, на какой стороне от нулевой линии (ZL) формируется входной паттерн. Однако входной паттерн VT должен сформироваться только на одной стороне от нулевой линии. Это означает, что первая часть (от крюка CCI) колебания паттерна high/low не является закругленной частью паттерна. Более сильный сигнал возникает, когда колебание паттерна high/low становится закругленной частью. Также паттерн может иметь несколько колебаний high/low. Закругление очень важно для паттерна в целом и указывает на борьбу, которая вполне может привести к сильному развороту тренда.

Последняя часть паттерна - линия тренда, проведенная прямо через верх или низ недавнего колебания. Прорыв вверх или вниз этого уровня - наш вход в торговлю.

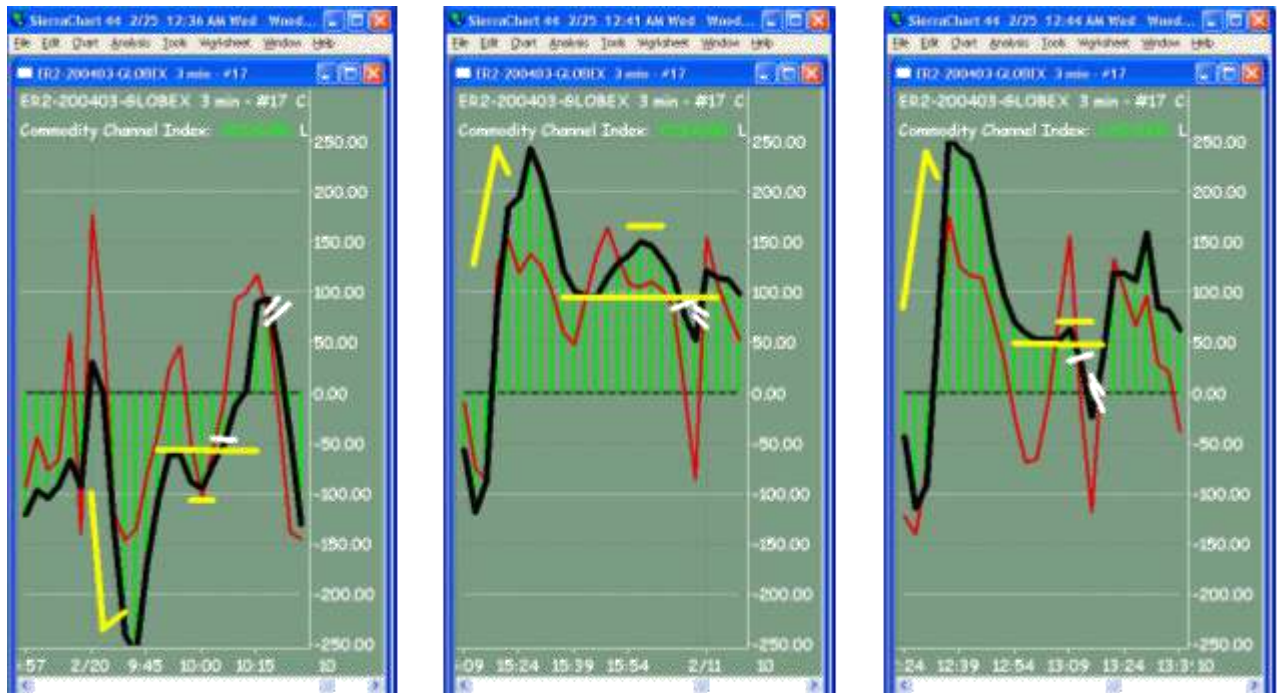
Обычно полный паттерн "Вегас (VT)" формируется где-нибудь за период от 8 до 12 баров и более, но если он становится слишком широким до появления сигнала на вход, тогда вероятность успеха снижается, и сила движения может быть меньше. Паттерн "Вегас (VT)" указывает на потенциальную возможность очень сильного изменения тренда.

Woodie настоятельно рекомендует использовать 25-lsma индикатор как дополнительный критерий входа по паттерну "Вегас (VT)". Когда 25-lsma индикатор показывает, что цена находится на стороне направления входа по паттерну "Вегас (VT)", существует большая вероятность того, что торговля будет успешной. Аббревиатура скользящей средней LSMA означает Least Squares Moving Average, и такая скользящая средняя может быть найдена в некоторых графических пакетах под именем "Кривая линейной регрессии" (Linear Regression Curve).

Другими словами, если паттерн "Вегас (VT)" формируется для длинного входа, необходимо, чтобы цена была выше 25-lsma индикатора и, по возможности, 25-lsma также был направлен вверх. Если паттерн VT формируется для короткого входа, необходимо, чтобы цена была ниже 25-lsma и, желательно, чтобы 25-lsma также был направлен вниз. Так как мы не используем цены, чтобы торговать по системе Woodies

CCI, то рекомендуется на графике цены отображать только 25-Isma индикатор. А лучше использовать 25-Isma индикатор, размещенный на одном графике с CCI, чтобы отдельным цветом показать эти четыре условия.

Торговля с использованием паттерна "Вегас" по сути - торговля против тренда. Новички, только начавшие изучать систему Woodies CCI, не должны использовать этот способ торговли. Однако обратите на него внимание и изучайте по мере продвижения в освоении системы.



### Три графика выше - Паттерн "Вегас - Vegas Trade (VT)"

Желтые линии показывают CCI паттерн. Характерные желтые линии показывают крюк от экстремума, второе препятствие и линию тренда колебания low/high. Одинарные белые линии показывают точки входа, и двойные белые линии - точки выхода.

График 1 показывает очень небольшое закругление. Ни ход вверх после HFE, ни ход вниз после этого не образуют очень хорошего закругления. Правда каждое закругление содержит минимум 3 бара, поэтому паттерн все еще действителен. Однако, будьте осторожны, поскольку можно потерпеть неудачу в результате торговли по несовершенному паттерну. Может быть, в этом случае лучше не торговать, так как паттерн не сформировал ожидаемое хорошее закругление. Впереди будет много других паттернов "Вегас (VT)", по которым можно открыть позицию, поэтому пропустим один неудачный, ожидая неповрежденный паттерн.

Все паттерны CCI не могут быть совершенны, но следует иметь в виду, что чем больше паттерн соответствует своему определению, тем более вероятно, что торговля будет успешной.

График 2 показывает закругления на впадине и на вершине колебания. Сигнал входа - прорыв нижнего уровня размаха, так как прорыв происходит выше нулевой линии. Заметьте, что полный паттерн содержит более 12 баров, так что вероятность успеха небольшая.





График 3 показывает очень хорошее закругление после паттерна НФЕ. Лучшие паттерны Вегас имеют верхнюю и нижнюю часть колебания в виде закругленного сегмента. На графике показан случившийся затем интересный резкий щелчок ССИ бара вниз и прорыв нижнего уровня размаха. В этом случае прорыв нижнего уровня размаха дает нам торговый ССИ сигнал на вход в рынок.

Помните, что позицию лучше открывать тогда, когда 25-Isma индикатор показывает, что цены находятся на стороне торговли и, желательно, чтобы сам 25-Isma индикатор также указывал в направлении торговли. На этих графиках 25-Isma индикатор не показан. Если его показать, используя цветовую индикацию, то на графике ССИ он бы располагался в районе нулевой линии.

Сигналы выхода те же самые, что и при любой другой схеме торговли. Посмотрите раздел документа о торговых входах и выходах. Очень важно помнить, что Вы открываете позицию не навсегда. Поэтому обязательно следуйте за сигналами на выход системы Woodies ССИ.

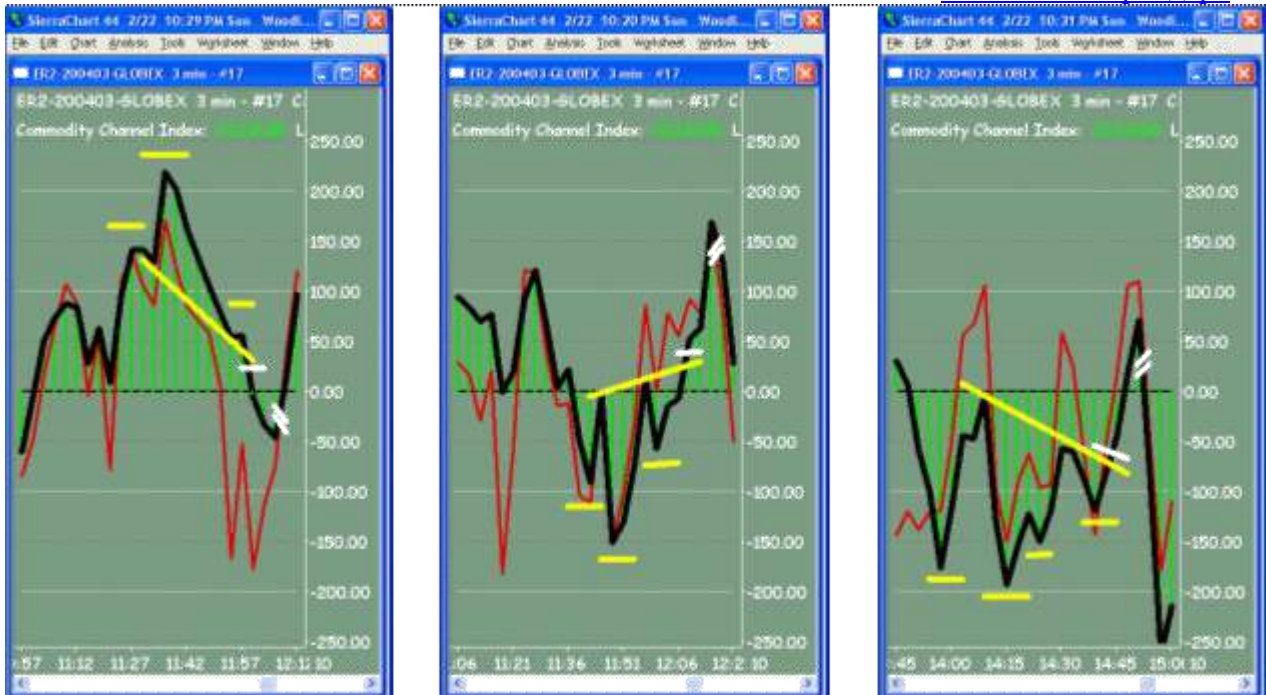
## **Паттерн № 5 - "Призрак"**

Паттерн "Призрак" формируется 3 вершинами, которые последовательно образуют: одну руку, голову и затем другую руку. (Наверное, точнее будет сказать: "Голова и плечи"). Эти фигуры могут быть сформированы как ССИ, так и ТССИ. Тем не менее, большинство трейдеров используют ССИ для определения этого паттерна. Желательно, чтобы голова была больше плеч. Для определения точки входа по нижним точкам паттерна "Призрак" - линии шеи - проводится линия тренда.

Вы можете рассчитать ожидаемое движение ССИ для паттерна "Призрак", измеряя расстояние от вершины головы до линии шеи, и оно будет равно расстоянию от линии шеи до головы в противоположном направлении. В принципе Вы можете не высчитывать возможное потенциальное движение ССИ от линии шеи, так как Вы должны закрыть позицию, как только ССИ даст сигнал на выход. Все, что Вы должны делать - следовать за сигналами выхода, определенными системой Woodies ССИ.

Заметьте, что, когда Вы проводите линию шеи (линия тренда) на паттерне "Призрак", Вы объединяете паттерн "Прорыв линии тренда (TLB)" с паттерном "Призрак", что усиливает сигнал и увеличивает вероятность успеха. Иногда линия шеи наклонена по направлению к нулевой линии. Это - более предпочтительный вариант паттерна "Призрак" по сравнению с тем, при котором линия шеи отклоняется от нулевой линии. В любом случае оба варианта могут быть использованы для торговли.

Торговля с использованием паттерна "Призрак" по сути - торговля против тренда. Новички, только начавшие изучать систему Woodies ССИ, не должны использовать этот способ торговли. Однако обратите на него внимание и изучайте по мере продвижения в освоении системы.



### Три графика выше - Паттерн "Призрак (Ghost Trade)"

Желтые линии показывают CCI паттерн. Одинарные белые линии показывают точки входа, и двойные белые линии - точки выхода.

На первом графике сформировалось очень маленькое правое плечо. Обратите внимание, что в этом случае индикатор прошел очень небольшое расстояние до момента образования разворотного крюка, что явилось сигналом к выходу. На третьем графике показан паттерн "Призрак" с двойной головой. Ничего страшного. Не все паттерны CCI совершенны.

Отметьте, что линии шеи имеют разный наклон. Некоторые наклонены к нулевой линии, другие - от нее. Не переживайте. Просто открывайте позицию, когда CCI пересечет линию шеи, ведь этот паттерн известен также как "Пробой Линии Тренда (TLB)". Это - еще один пример того, как паттерны CCI часто работают вместе.

Обратите внимание на то, что паттерн "Призрак" практически полностью должен сформироваться по одну сторону от нулевой линии CCI. Иногда его малая часть формируется на противоположной стороне, что допускается, если это очень маленькая часть.

Сигналы выхода те же самые, что и при любой другой схеме торговли. Посмотрите раздел документа о торговых входах и выходах. Очень важно помнить, что Вы открываете позицию не навсегда. Поэтому обязательно следуйте за сигналами на выход системы Woodies CCI.

### Паттерн № 6 - Разворотная дивергенция Woodies CCI (Rev Diver)

Разворотная дивергенция Woodies CCI (Rev Diver) - очень простой паттерн. Пусть он Вас не смущает. Однако многим тяжело понять его и еще труднее обнаружить на



графике. Это говорит нам о двух вещах. Во-первых, документы и разъяснения слишком трудны для понимания, и только запутывают вопрос. Во-вторых, что более интересно, основываясь на предыдущих "знаниях" о системе Woodies CCI, Вы можете получить головную боль при попытке понять его.

Этот паттерн назван с использованием слов, которые напоминают Вам о том, чем Вы интересовались или пробовали изучать прежде. Возможно, в этом причина того, что его трудно определить. Забудьте название, и не позволяйте предыдущим знаниям о дивергенции мешать Вам. Ни одно из предыдущих объяснений не поможет Вам и больше не пригодится. Поэтому, забудьте все, что Вы знаете о дивергенции. Не спрашивайте пока, почему этот паттерн работает. Просто научитесь "узнавать" его на графике. Это - очень простой паттерн, я уверяю Вас.

Вам не нужны цены для торговли по паттерну Rev Diver. Не нужно также перед открытием позиции убеждаться на графике, что действительно возникла дивергенция между CCI и ценами. Мы не используем цены для торговли по системе Woodies CCI. Woodie долго изучал этот паттерн и проверял его на практике. Он обнаружил, что действительно более чем в 95% случаях возникает дивергенция между CCI и ценами на графике. Вот почему трейдерам не нужно подтверждать его на графике цен. Мы просто реагируем и торгуем. С другой стороны, если сигнал по этому паттерну будет ложным, CCI всегда предупредит нас, показав один из Woodies CCI сигналов выхода.

Паттерн "Разворотная дивергенция CCI" - паттерн торговли по тренду, который определяется двумя отскоками CCI, последний из которых находится ближе к нулевой линии. Под словом отскок мы подразумеваем пики и впадины, образуемые движением CCI вверх и вниз. Мы говорим внутренние отскоки, имея в виду пики и впадины, которые расположены ближе к нулевой линии. Мы никогда не используем экстремумы, чтобы определить паттерн Rev Diver.

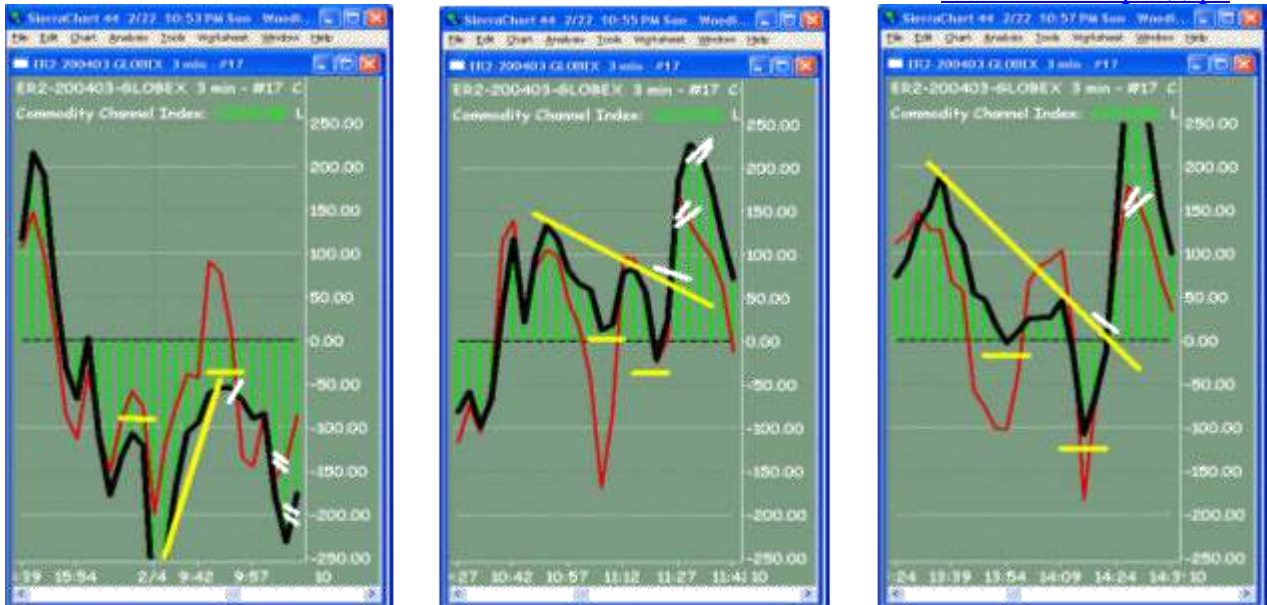
Следующие два правила - это все, что необходимо для определения паттерна Rev Diver:

\*Rev Diver на покупку - CCI выше нулевой линии в течение последних 6 или более баров, два из которых - понижающиеся пиковые впадины.

\*Rev Diver на продажу - CCI ниже нулевой линии в течение последних 6 или более баров, два из которых - повышающиеся пики к нулевой линии.

Паттерн "Разворотная дивергенция" - паттерн торговли по тренду. Новички, изучающие систему Woodies CCI, должны сразу использовать этот способ торговли.

Вы можете объединить торговлю с использованием Rev Diver с паттернами "Отскок от нулевой линии (ZLR)" или "Пробой линии тренда (TLB)" для уверенности и получения большей прибыльности сделки. Вы практически всегда будете находить сочетание паттерна ZLR с паттерном Rev Diver. Фактически у Вас обычно будет два паттерна ZLR, которые образуют Rev Diver, так как обычно пики или впадины образуются в пределах +/-100 шкалы CCI. Внутренние пики или впадины фактически представляют паттерн CCI ZLR. Посмотрите графики внимательно, и Вы увидите их оба на каждом графике.



### Три графика выше - Паттерн "Разворотная дивергенция - (Rev Diver)"

Желтые линии отображают CCI паттерн. Две короткие желтые линии - паттерн "Разворотная дивергенция CCI". Более длинная желтая линия - паттерн "Пробой линии тренда (TLB)", который обычно сопровождает дивергенцию. Одинарные белые линии показывают точки входа, и двойные белые линии - точки выхода.

На всех графиках короткой желтой линией показан каждый пик или впадина паттерна. Обратите внимание, что иногда CCI может пересекать нулевую линию. На двух графиках из трех эта ситуация видна. На графике 2 CCI немного заходит за нулевую линию. На графике 3 одна из внутренних впадин уходит далеко под нулевую линию. Технически она превратилась во внешнюю впадину, с тех пор как ушла ниже нулевой линии. Пусть Вас это не смущает. Это - все еще паттерн "Разворотная дивергенция", но для снижения риска Вы можете не пользоваться такой конфигурацией. Вместо этого Вы можете открыть позицию по паттерну "Отскок от нулевой линии" (ZLR) на первом же баре CCI при пересечении им нулевой линии вверх после снижения до уровня -100. Все время паттерны возникают один за другим. Не беспокойтесь. Все будет хорошо. Просто продолжайте читать это руководство.

Вам уже известно, что для торговли мы ищем наиболее совершенные CCI паттерны, и с этой точки зрения паттерн "Разворотная дивергенция" на графике 3 не может использоваться для открытия позиции, поскольку CCI немного пересек нулевую линию и сформировал там более 3-х баров. Тем не менее, торговля действительно получилась сильной, и CCI прошла весьма далеко вверх. Фактически, на графике 3 Вы могли просто проигнорировать паттерн "Разворотная дивергенция" и просто торговать по TLB. Я надеюсь, Вы уже видите, что все паттерны Woodies CCI связаны между собой или формируются один за другим.

Заметьте, что на всех трех графиках паттерн "Отскок от нулевой линии (ZLR)" возникает непосредственно перед каждым из сигналов на вход от паттерна "Разворотная дивергенция". Это - не совпадение. Многие паттерны CCI возникают одновременно. Некоторые добавляют к потенциалу для успеха, а некоторые будут сигнализировать о необходимости немедленного выхода, так как они формируют торговый сигнал CCI против вашей текущей позиции. Это не должно пугать. Совершенно нормально видеть сочетающиеся друг с другом различные паттерны Woodies CCI.



На всех 3 графиках также изображен паттерн "Пробой линии тренда (TLB)". Большинство трейдеров использует паттерн "Разворотная дивергенция" вместе с паттерном TLB, который используется в качестве сигнала подтверждения для большей уверенности при входе в рынок. На графиках 2 и 3 хорошо видно, что вход производится сразу после прорыва TLB. Однако позицию можно открыть сразу после второго ZLR разворота CCI вверх/вниз, который полностью формирует паттерн "Разворотная дивергенция". Этот вход сам по себе будет входом по паттерну "Разворотная дивергенция" с дальнейшим подтверждением от TLB.

На первом графике двойными белыми линиями показаны две точки выхода. На первом наборе двойных линий необходимо выйти из одного контракта или из части контрактов. Для оставшейся части позиции стоп должен быть установлен на уровне  $b/e+1$  в ожидании следующего сигнала выхода.

На 3 графике более низкая внутренняя впадина полностью формируется с противоположной стороны от нулевой линии. Такое случается. В этом нет ничего страшного. Главное, что этот сигнал является паттерном ZLR для длинных сделок, так как отскок начался около уровня CCI -100. В данном случае немного дальше этого уровня, поэтому к такому сигналу надо относиться с осторожностью.

На графике 3 выше показаны две сделки по паттерну ZLR. Первый ZLR выход - на крюке CCI. А второй паттерн ZLR представляет собой сильный отскок от нулевой линии. Это нормально. Фактически отскок мог начаться с уровня +100, а мы все еще бы использовали этот паттерн ZLR для коротких сделок. Помните, что некоторые трейдеры предпочитают открывать позиции по паттерну ZLR, возникающему ближе к ZL при значениях в пределах +/-50.

Сигналы выхода те же самые, что и при любой другой схеме торговли. Посмотрите раздел документа о торговых входах и выходах. Очень важно помнить, что Вы открываете позицию не навсегда. Поэтому обязательно следуйте за сигналами на выход системы Woodies CCI.

## **Паттерн № 7 - Экстремальный Крюк (HFE)**

Этот паттерн формируется, когда CCI уходит за пределы +/-200, а затем разворачивается назад к нулевой линии. Эта - очень трудный способ торговли. Паттерн HFE является также одним из Woodies CCI сигналов выхода.

Торговля по этому паттерну происходит очень быстро. Как только крюк разворачивается назад к нулевой линии, входите. Установите близкие ордера стоп-лосс сразу же при входе в рынок, поскольку торговый сигнал может развернуться очень быстро. Как только появился сигнал к выходу - выходите немедленно.

Торговля будет останавливаться часто, и это может случиться, даже если нет CCI сигнала на выход. Вероятность успешной торговли составляет приблизительно 50%, если торговать при каждом сигнале HFE. Однако потенциальная прибыль будет больше убытков, если Вы будете использовать близкие стоп-лосс ордера.

Торговля при развороте от экстремумов по сути является противотрендовой, поэтому те, кто только начинает торговать по системе Woodies CCI, должны с осторожностью

относиться к этому паттерну. Используйте его лишь после продолжительной тренировки на демо-счете.

Для большей эффективности Вы можете объединить торговлю по НФЕ-паттерну с прорывом линии тренда или с пересечением ССИ уровня +/-100, которые являются сигналами подтверждения. Однако надо отметить, что многие опытные трейдеры вообще не торгуют НФЕ.



### Три графика выше - Паттерн "Экстремальный Крюк (НФЕ)".

Желтые крюки показывают разворот от экстремумов (ССИ-паттерн), а длинные желтые линии - пробой линий тренда (TLB). Одиночные белые линии показывают вход в рынок, а двойные белые - выход из него.

На графиках 2 и 3 показан НФЕ-паттерн, а в качестве подтверждающего сигнала - прорыв линии тренда. Это обеспечивает большую вероятность успеха. Вход производится, когда линия ССИ пробивает линию тренда.

На Графике 1 показан вход в рынок на первом разворотном к нулевой линии баре ССИ, который находится вне области +/-200 ССИ. Невозможно определить реальную линию тренда, так как нет хороших откатов, чтобы построить ее.

На Графике 2 показан вход после прорыва линии тренда и две точки выхода. Первый выход возник при пересечении ТССИ графика ССИ. Вторая точка выхода сформировалась также после пересечения ТССИ графика ССИ, причем ССИ в то же самое время начал разворачиваться.

Сигналы выхода те же самые, что и при любой другой схеме торговли. Посмотрите раздел документа о торговых входах и выходах. Очень важно помнить, что Вы открываете позицию не навсегда. Поэтому обязательно следуйте за сигналами на выход системы Woodies ССИ.

## Паттерн № 8 - Пробой Горизонтальной Линии Тренда (НТЛВ)

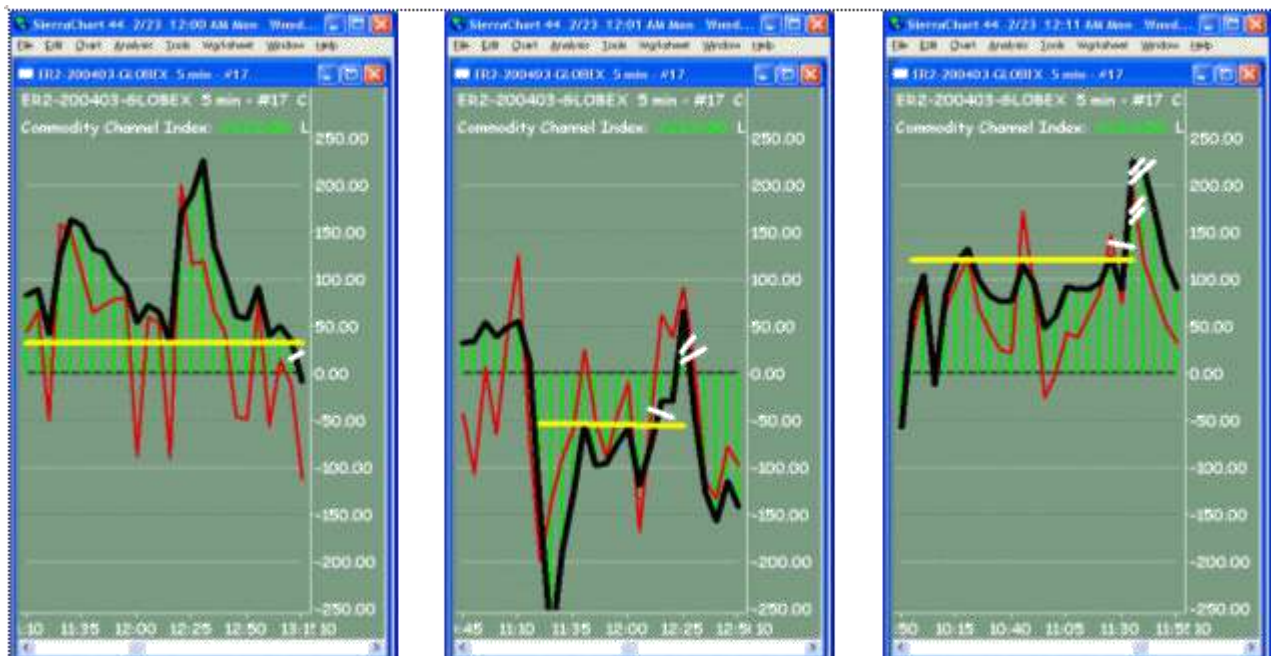
При торговле на пробое горизонтальной линии тренда (НТЛВ) - линия тренда проводится горизонтально через вершины отскоков ССИ и ТССИ от нулевой горизонтальной линии, которые выстраиваются в хороший прямой ряд, но наиболее часто в этих паттернах используется ССИ.

Линию тренда можно провести через внутренние или внешние точки отката по любую сторону от нулевой линии. Однако все точки отката должны располагаться на одной стороне от нулевой линии. Лучший результат может быть достигнут при пробое горизонтальной линии тренда, расположенной в пределах +/-50.

В идеале горизонтальная линия тренда строится через три и более точки отката, но может быть проведена и через две точки. Каждый откат на один и тот же горизонтальный уровень показывает, что в этой области располагается своего рода зона поддержки или сопротивления. При прорыве этой линии можно ожидать сильное движение и, соответственно, хорошую прибыль. Этот паттерн часто можно встретить на консолидирующемся рынке.

Торговля на пробое горизонтальной линии тренда может вестись как по тренду, так и против тренда. Новички, использующие Woodies ССИ, должны торговать только по тренду. Не торгуйте против тренда, однако внимательно изучайте такие возможности.

Сигналы на выход те же самые, что и при любом другом способе торговли.



### Три графика выше - Паттерн "Пробой горизонтальной линии тренда (НТЛВ)"

Желтые линии отображают ССИ-паттерн. Одиночные белые линии показывают вход в рынок, а двойные белые - выход из него.

Обратите внимание, что представленные графики - пятиминутные. Можно неплохо использовать и трехминутные, но пятиминутные данные более надежны, и вероятность



успешной сделки - выше. На Графике 1 также не показан сигнал выхода. Скорее этот график используется, чтобы показать процесс формирования прорыва горизонтальной линии тренда, который привел к очень мощному движению, не показанному на графике.

На первых двух графиках показана торговля против тренда, так как CCI находится с одной стороны от нулевого уровня в течение более 6-ти баров, а прорыв происходит в направлении нулевой линии. Если Вы работаете по системе Woodies CCI недавно, то Вам лучше не торговать по этим паттернам, так как это - торговля против тренда.

Третий график показывает торговлю согласно направлению тренда. Вход происходит после прорыва линией CCI длинной горизонтальной линии тренда. Если Вы недавно работаете с Woodies CCI, то обязательно должны взять на вооружение этот способ торговли.

## Подготовка к первой торговле

Любая и каждая сделка, начиная с самой первой, должна строго следовать инструкциям, изложенным в этом документе. Не меняйте методы и инструкции, которые Вы освоили, до тех пор, пока Вы больше не будете нуждаться в данном руководстве. Если Вы терпите неудачу или разочарование - остановитесь, чем бы Вы ни были заняты, и снова возвратитесь к этому руководству.

Предполагается, что Вы используете интерфейс, позволяющий Вам автоматически устанавливать стоп-лоссы при открытии позиции, отслеживать торговые результаты и торговать в демо режиме с использованием текущих рыночных данных в целях достижения лучших результатов.

Кроме того, знайте, что с использованием даже такого интерфейса Ваши торговые входы и выходы в демо и в реальном режиме будут отличаться. Подобные интерфейсы не обработают Ваши запросы так, как это происходит при реальной торговле. Помните об этом, и в реальности начните с торговли только одним контрактом, пока не почувствуете, как вживую исполняются Ваши запросы.

Предполагается также, что прежде чем начать торговать на демо счете по системе Woodies CCI, Вы должны очень хорошо научиться распознавать CCI паттерны. Начните с торговли лишь на одном рынке и на одном графике - так, как Вы бы торговали на реальном счете. Находите паттерны Woodies CCI и отмечайте их графике, чтобы позже можно было просмотреть их заново. Только после того, как Вы научитесь спокойно распознавать все паттерны на одном графике, с которым работаете, можете двигаться дальше в поисках паттернов одновременно на двух и более рынках, пока не будете распознавать каждый паттерн и определять торговые точки входа и выхода. Не следуйте за ценами и не отслеживайте пока прибыли и убытки. Только сфокусируйтесь на паттернах. Это должно занять много недель.

Помните, не следите за ценами в это время. Просто распознавайте Woodies CCI паттерны снова и снова в течение всего дня. Сфокусируйтесь на распознавании в паттернах сигналов на вход и выход. Познакомьтесь со всеми 8 паттернами в это время. Начните с освоения паттерна № 1, и постепенно освоите все восемь. Как следует потренируйтесь, не спешите. Для Вас очень важно освоить CCI паттерны, сигналы входа и выхода. Не прекращайте обучение, пока не научитесь уверенно распознавать Woodies CCI паттерны.





Выгоды от этого обучения заключаются в том, что оно позволит Вам сосредоточиться на самых важных частях системы Woodies CCI, которыми являются распознавание CCI паттерна и определение CCI сигналов на вход и выход. Также Вы научитесь не обращать внимания на цены. Цена не является необходимой и служит, чтобы напугать Вас и сбить с толку. Она только будет вызывать эмоции и подталкивать Вас к принятию решений, не являющихся частью системы Woodies CCI. Поэтому просто придерживайтесь паттернов и сигналов.

Затем, с помощью интерфейса, использующего реальные данные, начните демо торговлю по системе Woodies CCI. Для начала работайте только с 1 графиком на 1 рынке и с 1 контрактом. Причиной этого - то, что Вы должны полностью осознать, где точно в первую очередь Вы должны выходить из торговли вне зависимости от количества контрактов, которыми собираетесь торговать. Далее начните отслеживать прибыли и убытки в течение этого процесса. Чтобы торговля 1 контрактом в демо режиме стала прибыльной, потребуется много недель и месяцев. Не отчаивайтесь, чем больше сделок Вы совершите, тем ближе будете к овладению системой.

Чем строже Вы будете следовать за инструкциями, тем быстрее Ваши выигрышные сделки будут преобладать над проигрышными. Также Вы увидите, что с каждой новой сделкой размер прибыли все больше, а убытков - все меньше. Это и есть цель. Не прекращайте тренироваться до тех пор, пока не сможете уверенно соблюдать правила в течение многих недель и точно так же уверенно получать. Не добавляйте еще один график до тех пор, пока не добьетесь этого.

После того, как Вы станете уверенно и прибыльно торговать 1 контрактом на 1 графике при помощи 1 паттерна, Вы можете добавить еще 1 график или еще 1 паттерн. Рекомендуется добавить еще 1 паттерн. Так Вы станете специалистом по торговле на данном рынке по системе Woodie CCI и изучите, как он движется. Многие торгуют только на 1 или 2 рынках и используют только 1 или 2 паттерна для этого. Некоторые эксперты торгуют с использованием только 1 паттерна и дополнительного подтверждающего сигнала CCI на протяжении всего дня.

По мере того, как Вы достигнете такого мастерства, что сможете полностью понимать Woodies CCI паттерны, сигналы на вход и выход, и уверенно торговать с прибылью 1 контрактом, тогда добавьте еще 1 контракт, доведя общее количество до двух. Помните, что, торгуя множеством контрактов в демо или реальном режиме, независимо от того, являетесь Вы новичком или экспертом в освоении системы Woodie CCI, всегда делайте первое закрытие позиции в том же самом месте, где Вы выходите из торгов с использованием одного контракта. Это правило - та часть системы Woodie CCI, которая автоматически заботится о получении прибыли на рынке и защищает Ваши оставшиеся позиции при торговле несколькими контрактами. Просто делайте так. Это - другая неотъемлемая и автоматически работающая часть системы, которая защищает вашу прибыль.

## **Комментарии по поводу торговли по системе Woodie CCI в демо режиме:**

\*Помните, что Вы не должны использовать реальный счет, пока осваиваете эту систему. Точно следуйте ее инструкциям и добивайтесь постоянной чистой прибыли в течение многих месяцев.



\*Если Вы не делаете этого, Вы не должны использовать реальные деньги для торговли. Продолжайте торговать в демо режиме. Иначе ВЫ ПОТЕРПИТЕ НЕУДАЧУ - я обещаю, что Вы потерпите неудачу и потеряете ваши деньги.

\*То, что Вам надо оплачивать счета, не означает, что для Вас система станет работать быстрее. Это действительно смешно, и я тем более обещаю Вам неудачу, еще более быструю вследствие стресса.

\*Думайте следующим образом: если Вы собираетесь торговать с использованием реальных денег, то Вы должны быть способны доказать, что можете сделать то же самое в демо режиме с использованием реальных данных. Если Вы не можете, - зачем использовать настоящие деньги?

\*Фактически еще труднее использовать реальный счет, если торговлю нельзя смоделировать в демо режиме, чтобы сформировать методы и способы торговли живыми деньгами без дополнительного стресса, которое она причиняет.

\*Некоторые трейдеры не последуют за этими инструкциями. Они будут использовать, а затем и потеряют реальные деньги. Если Вы из их числа, тогда мы хотим сказать Вам "СПАСИБО!" за то, что отдали нам свои деньги.

Все, что нужно сделать для успешной торговли по системе Woodie CCI - ожидать образование паттерна. Вы входите и выходите на основании сигналов, определенных в системе. Не надо ничего выдумывать, не следуйте за торговлей других людей и не используйте их методы. Сфокусируйтесь только на своей торговле.

Не следите за движением цен, не впадайте в режим надежды и не желайте того, чтобы паттерн сформировался нужным Вам образом. Это не сработает. Только следите за CCI паттернами. Когда увидите сигнал на выход - выходите. Ваши жесткие стоп-лоссы защитят Вас, поэтому не беспокойтесь.

Не следите за тем, сколько Вы делаете или теряете при торговле. Следите только за CCI паттернами. Опять же, Ваш жесткий стоп-лосс приказ защитит Вас. Ничего не делайте, ожидая образования Woodie CCI паттерна. Ждите сигнал входа. Тогда входите в торги. Далее ждите сигнал выхода. Тогда выходите из торгов. Пауза.

Вы читаете этот документ, чтобы изучить систему Woodie CCI, которая сама по себе - превосходная система. Так что не делайте ничего, кроме того, о чем говорят Woodie или этот документ до тех пор, пока Вам не потребуются эти инструкции еще раз.

Перестаньте добавлять то, что изучили, к тому, что содержится в книгах по трейдингу или на других вебсайтах. Добавление отстающих индикаторов и недостаточные навыки торговли могут привести Вас к ужасным результатам. Вам нужно придерживаться супер простой системы торговли и следовать инструкциям. Чтобы стать успешным трейдером, Вам больше ничего не нужно. В системе Woodie CCI для Вас уже все определено. Может показаться, что что-то пропущено, но, в конечном счете, Вы поймете, что следование правилам приведет к контролируемой, уверенной и успешной торговле.

Не отклоняйтесь от инструкций, ничего не добавляйте и не раздумывайте. Просто следуйте за указаниями системы, как уже говорилось ранее. Не используйте ваши прежние методы при изучении системы. Они не являются ее частью. Система Woodie CCI закончена и не требует ничего другого для торговли. В других системах никогда не



[Библиотека трейдера](#)

говорят этого, не правда ли? В системе Woodie CCI об этом говорится, поэтому не делайте иначе. Вы здесь для того, чтобы изучить систему Woodies CCI, поэтому бы Вам просто не следовать ей?